

Odkryj Ancestris

Wycieczka z przewodnikiem. Rozpocznij nową genealogię lub przenieś istniejącą z innego oprogramowania.

- [**Wycieczka z przewodnikiem**](#)
- [**Rozpoczęcie pracy: stwórz lub przenieś**](#)
- [**Utwórz swoją genealogię**](#)
- [**Przenieś swoją genealogię do Ancestris**](#)

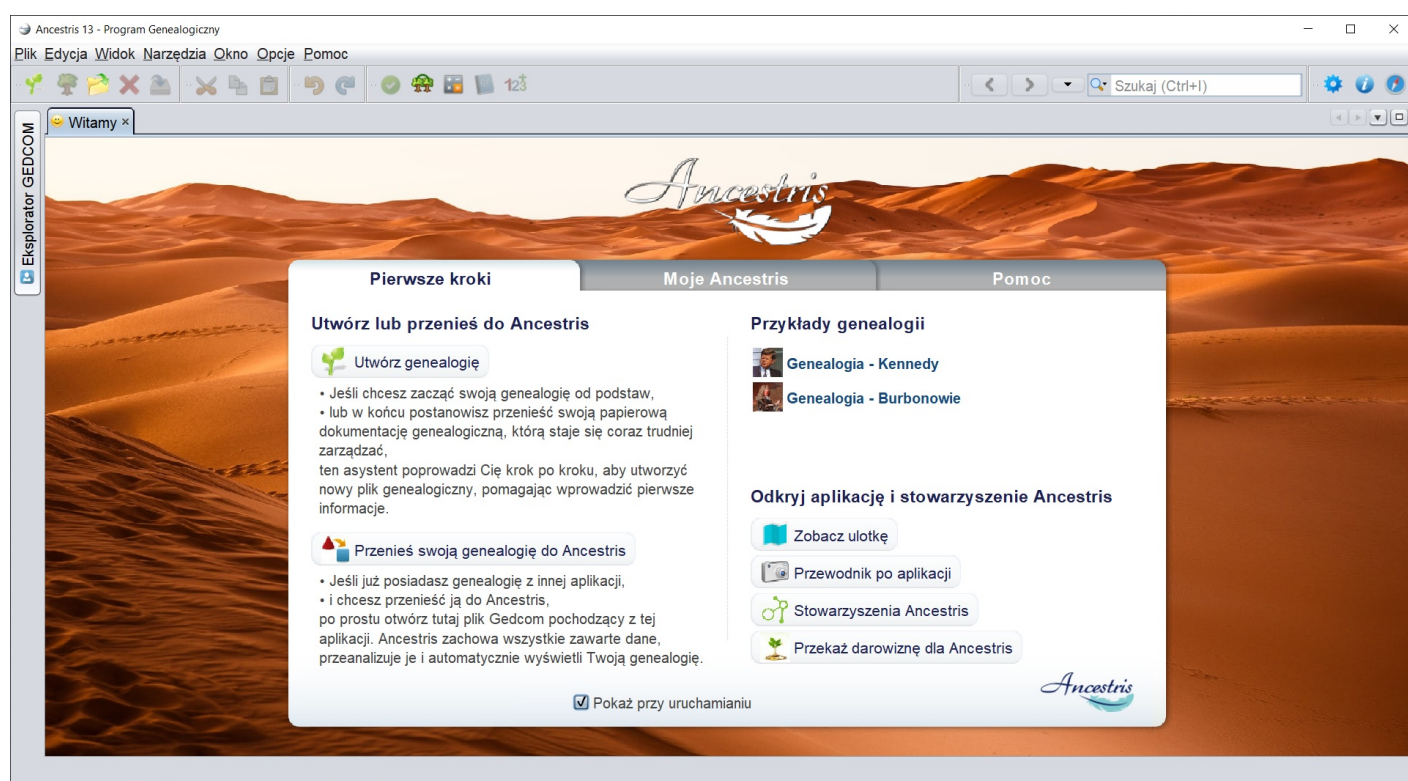
Wycieczka z przewodnikiem

“

Witamy w Ancestris!

Ancestris oferuje wycieczkę z przewodnikiem, umożliwiającą interaktywne odkrywanie tego oprogramowania, wykorzystując genealogię Bourbonów jako przykład.

Możesz rozpocząć tę wycieczkę ze strony [Powitalnej](#).



Miłej wycieczki!

Film na YouTube pt. "[Dlaczego warto używać Ancestris do budowania drzewa genealogicznego](#)" może dostarczyć dodatkowych informacji o Ancestris.

ANCESTRIS FOR YOUR FAMILY TREE?



Rozpocz?cie pracy: stwórz lub przenie?

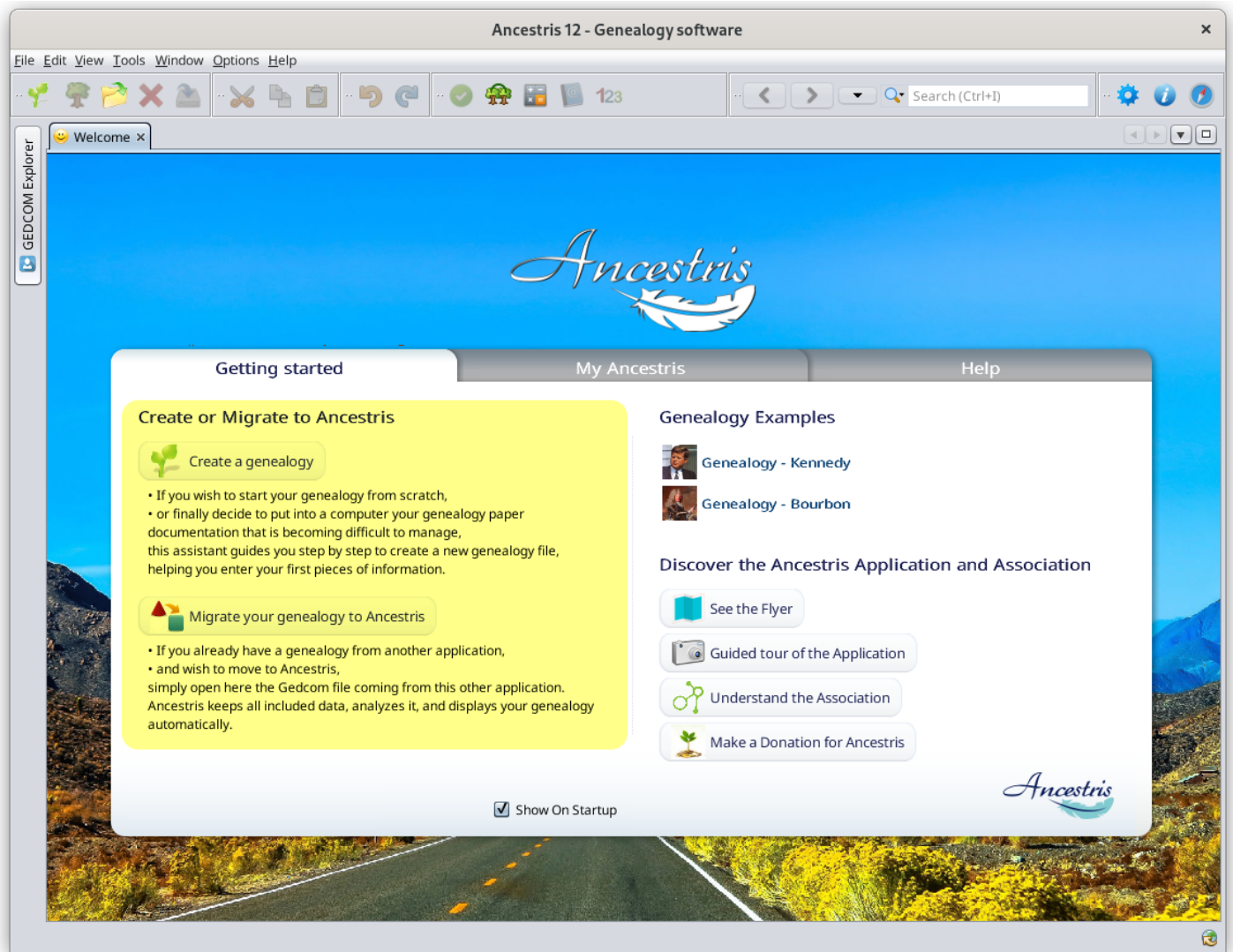
Stwórz swoje drzewo genealogiczne

Jeśli chcesz rozpocząć swoje własne drzewo genealogiczne lub przenieść swoje papierowe drzewo genealogiczne na komputer, ponieważ stało się zbyt trudne do zarządzania ręcznie, kreator poprowadzi Cię krok po kroku w celu stworzenia nowego pliku genealogicznego, w tym dodania pierwszych osób.

Przenie? swoje drzewo genealogiczne do Ancestris

Jeśli już używasz innego oprogramowania genealogicznego i chcesz przenieść swoje dane do Ancestris, wystarczy otworzyć plik Gedcom wyeksportowany z tego oprogramowania. Ancestris zachowa wszystkie wyeksportowane dane, przeanalizuje je i automatycznie wyświetli. Jeśli dane są poprawne, nie będziesz musiał nic więcej robić.

Obie sytuacje można obsługiwać ze strony [Powitalnej](#), jak pokazano poniżej. Można je również wykonać z [Menu Plik](#), lub za pomocą przycisków na [Pasku narzędzi](#).



Utwórz swój? genealogi?


Zobaczysz, jak łatwo stworzyć drzewo genealogiczne od podstaw za pomocą Ancestris. Stworzysz pierwszą osobę, jej rodziców i bliską rodzinę, tworząc swoje pierwsze drzewo genealogiczne z jednym lub dwoma pokoleniami.

Tworzenie drzewa genealogicznego zwykle zaczyna się od narysowania pierwszej osoby i określenia takich informacji jak data i miejsce urodzenia. Następnie rysujesz innych członków, rodziców i łączysz ich z pierwszą osobą. Potem dziadków i tak dalej. Z Ancestris możesz zrobić dokładnie to samo!

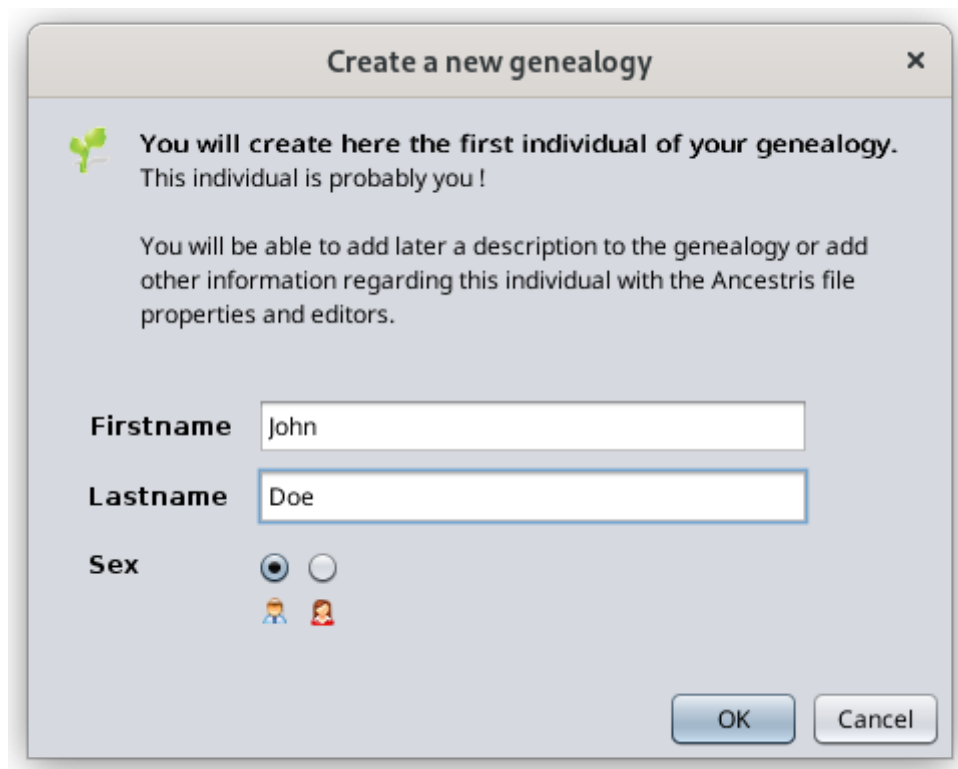
Stwórz pierwsz? osob?

Podczas **wprowadzenia** użyliśmy genealogii Bourbonów, pliku **Bourbon**. To przykład genealogii dostarczony z Ancestris.

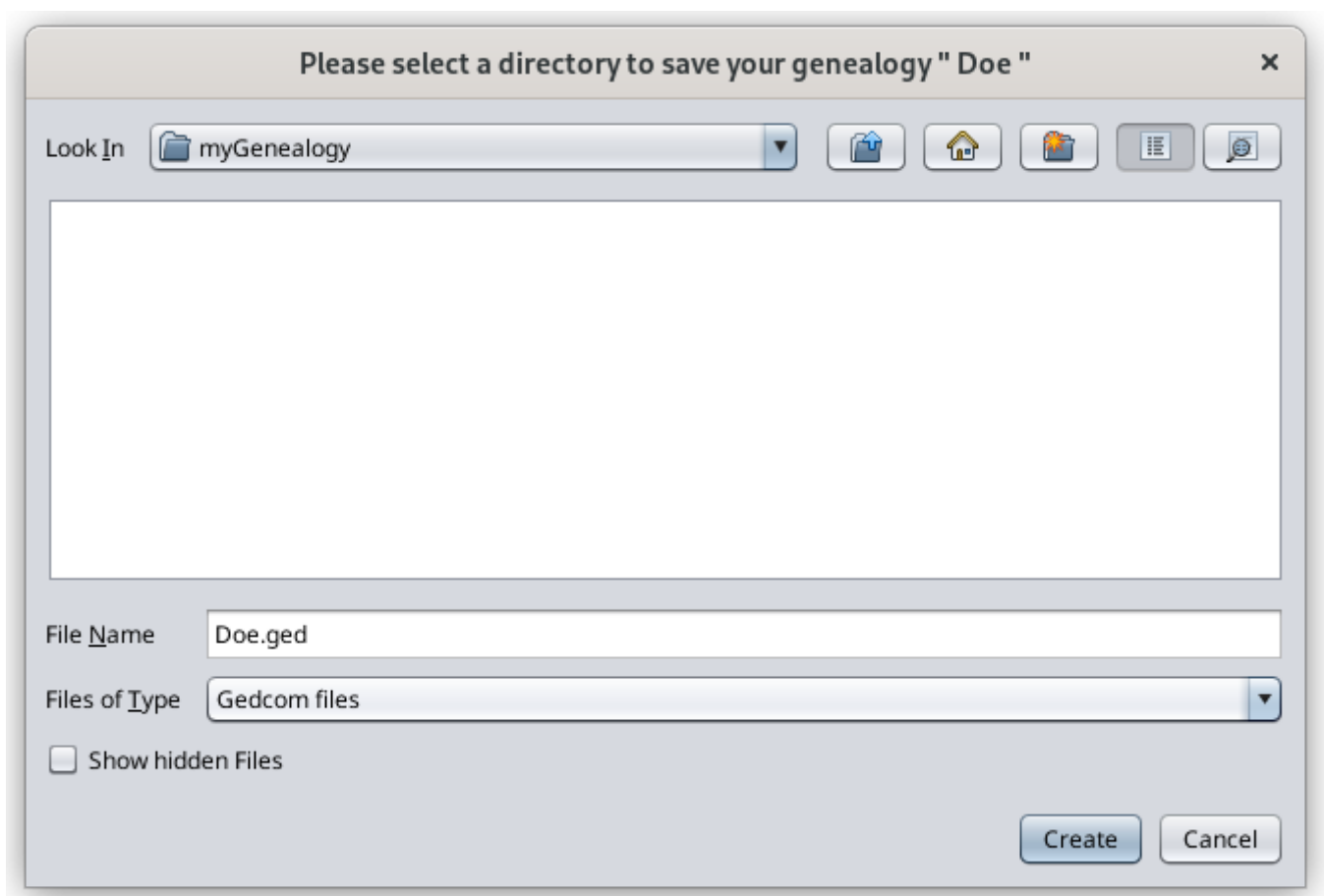
Zamknijmy go i stwórzmy nowy. Aby zamknąć **Bourbon**, wystarczy kliknąć czerwoną krzyżyk na pasku narzędzi, gdy jakiegokolwiek okno Bourbonu jest aktywne. A teraz stwórzmy własne drzewo genealogiczne.

Z **strony powitalnej** kliknij przycisk **Stwórz drzewo genealogiczne** lub kliknij  na **pasku narzędzi**.

Pojawi się następujące okno. Wypełnij je i kliknij OK.



Ancestris poprosi cię następnie o lokalizację i nazwę pliku, aby zapisać informacje o Twoim drzewie genealogicznym.

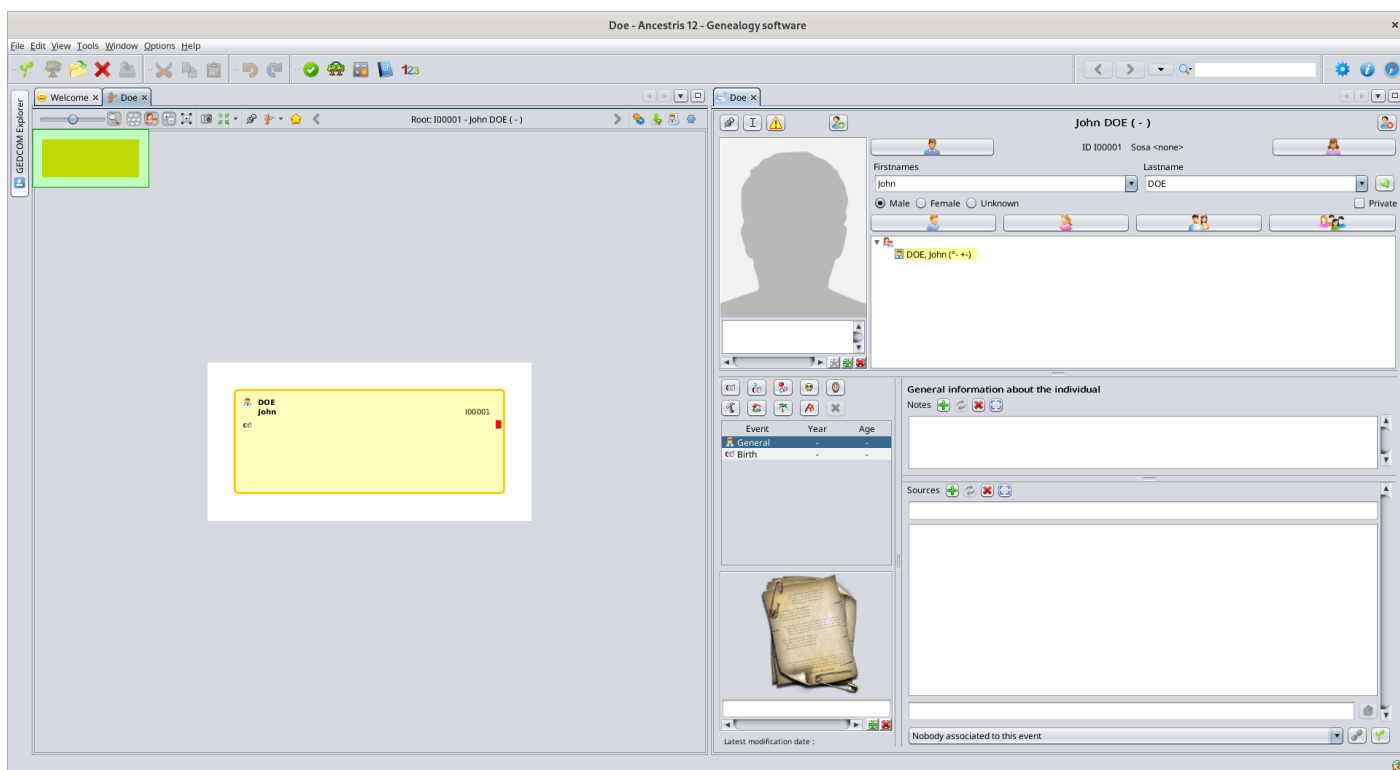


Jak widać, informacje są zapisywane bezpośrednio jako plik **Gedcom**. Pliki Gedcom mają rozszerzenie ".ged".

Naciśnij **Utwórz**, aby zapisać. I to wszystko.

Ancestris teraz wyświetli drzewo genealogiczne w **widoku dynamicznego drzewa**. To drzewo składa się tylko z jednej osoby: Ciebie.

Po prawej stronie, **edytor Cygnus** jest również otwarty. Pokazuje szczegóły informacji o osobie aktualnie wybranej w drzewie.



Używając edytora Cygnus, możesz teraz uzupełnić brakujące informacje, np. datę i miejsce urodzenia.

Dodaj swoje zdjęcie, klikając w odpowiednią strefę.

Dodaj inne imiona, jeśli to konieczne.

Po zakończeniu, aby zapisać wprowadzone zmiany, kliknij przycisk **OK**, który pojawi się w prawym dolnym rogu, gdy tylko zmienisz dane w edytorze.

Zastosuj najlepsze praktyki

Jeśli będziesz dodawać osoby, wkrótce osiągniesz setki rekordów: osoby, rodziny, itd.

Zalecamy natychmiastowe przyjęcie spójnego i jednolitego sposobu zapisywania często używanych informacji, takich jak:

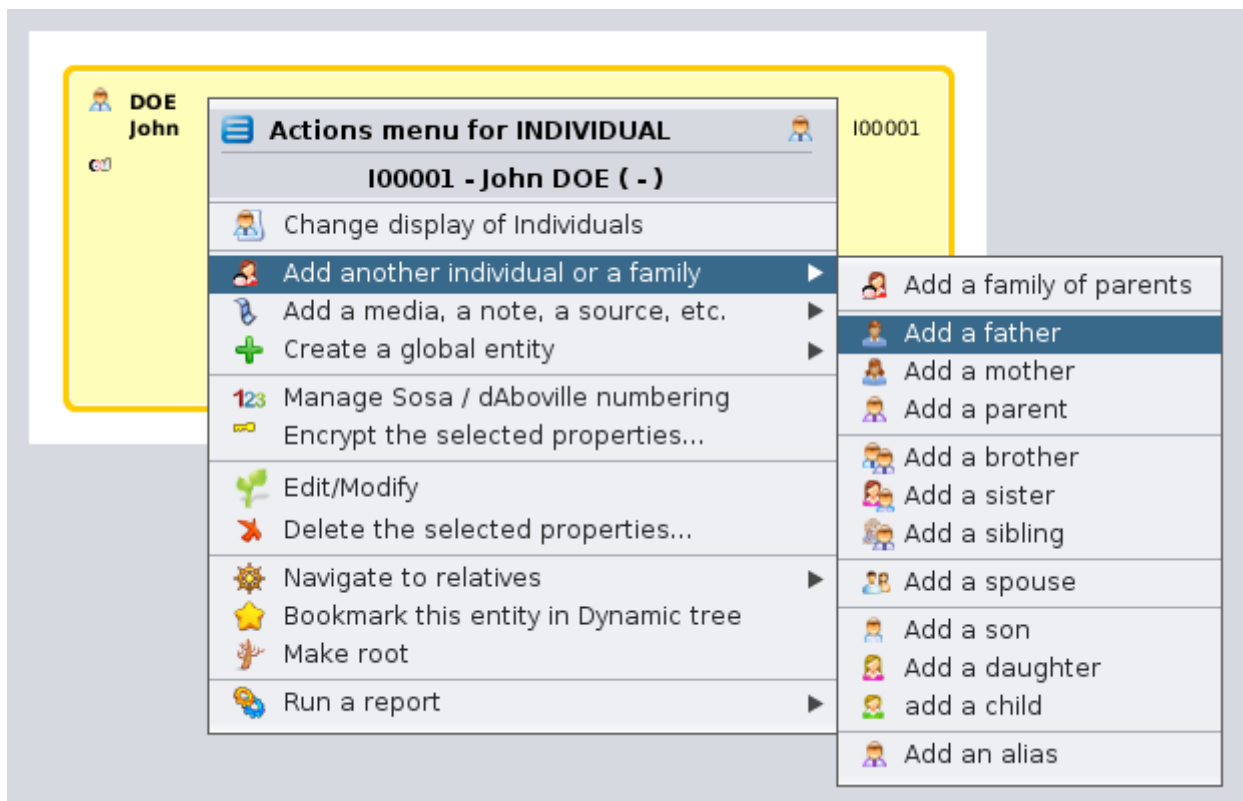
- nazwiska (pierwsza litera wielka czy nie)
- opisy zawodów
- świadkowie (używaj *wujek męża*, a nie *wujek Piotra*, aby uniknąć powtórzeń nazwisk)
- nazwy miejsc (stara pisownia czy nowa pisownia?)
- itd.

Jeśli masz przy sobie akt urodzenia, zanotuj go teraz jako źródło i opisz szczegółowo. Ancestris jest bardzo dobry w przechowywaniu wszystkich szczegółowych informacji.

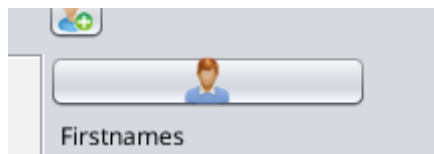
Utwórz swoich rodziców

Tworzenie rodziców może odbywać się albo z [widoku drzewa dynamicznego](#), albo z [edytora Cygnus](#).


Z drzewa, kliknij prawym przyciskiem na wybraną osobę.



Z Cygnusa, użyj przycisków do tworzenia nowych rodziców. Jest to szybsza metoda. Przycisk "Ojciec" znajduje się w lewym górnym rogu edytora Cygnus.



W obu przypadkach pojawią się dwa dodatkowe pola na drzewie, powyżej Twojego: twoi rodzice. Twój ojciec jest utworzony, ale dla twojej matki widoczna jest tylko zakładka zastępcza. **Wpis** odpowiadający jej jeszcze nie został stworzony.

Domyślne ustawienia Ancestris tworzą tylko jednego rodzica na raz. Może być pomocne, aby utworzyć oboje za jednym razem. W tym celu przejdź do **ustawień**, używając **głównego menu Opcje / Preferencje / Edytowanie**, lub kliknij na  w prawym górnym rogu **głównego okna**.

W ustawieniach, wybierz panel Edytowanie i zaznacz opcję **Automatycznie twórz oboje małżonków podczas dodawania rodzica**.

W polu ojca, nazwisko rodziny jest automatycznie pobierane od osoby, z której utworzono ojca.

W edytorze Cygnus, wprowadź dane swojego ojca (imię, data i miejsce urodzenia itp.). Kliknij przycisk **OK** po zakończeniu, aby zapisać dane.

Aby stworzyć matkę, kliknij prawym przyciskiem na osobie i wybierz **Dodaj małżonka**, lub kliknij odpowiedni przycisk w edytorze Cygnus, lub kliknij prawym przyciskiem na własnym polu i wybierz **Dodaj matkę**.

Utwórz swoich bliskich krewnych

Następnie możesz utworzyć swoich braci i siostry, żonę i dzieci itp. w ten sam sposób.

Jeśli popełnisz błąd, zawsze możesz poprawić informacje bezpośrednio lub po prostu cofnąć utworzenie nowej osoby klikając przycisk **Cofnij** na pasku narzędzi i zacząć od nowa.

Po utworzeniu wszystkich osób z Twojej najbliższej rodziny, po prostu kliknij na swoje pole, aby wrócić do siebie.

Dodaj informacje o swojej rodzinie

Założmy, że chcesz wprowadzić datę ślubu swoich rodziców.

Kliknij na pole rodziny, to pomiędzy Twoim polem a rodzicami. To pole nr F00001 w widoku drzewa dynamicznego poniżej.

W Cygnusie, zobaczysz dane swojego ojca, a Cygnus wybierze rodzinę, którą tworzy z Twoją matką.

Stamtąd kliknij na przycisk "Ślub" w edytorze Cygnus. Zostanie utworzony wpis ślubu. Wskaż typ ślubu (na przykład: Religijny), wprowadź datę i miejsce, jeśli są znane.

Kliknij OK i to wszystko. Oto wynik:

The screenshot shows the Cygnus editor interface for a person named Paul DOE. The main window displays the person's profile with fields for Firstnames (Paul) and Lastname (DOE). Below these fields are radio buttons for gender (Male, Female, Unknown) and a checkbox for Private. A family tree view is visible, showing Paul DOE as the root, with children SMITH, Mary (°- +-) x2 Jul 1960 and DOE, John (°- +-). The bottom panel shows a list of events (General, Birth, Marriage) with columns for Event, Year, and Age. The Marriage event is selected, showing details for the date (July 2, 1960) and place. The interface includes various icons for editing and viewing the data.

Paul DOE
ID I00002 Sosa <none>

Firstnames: Paul
Lastname: DOE

☒ Male ☐ Female ☐ Unknown ☐ Private

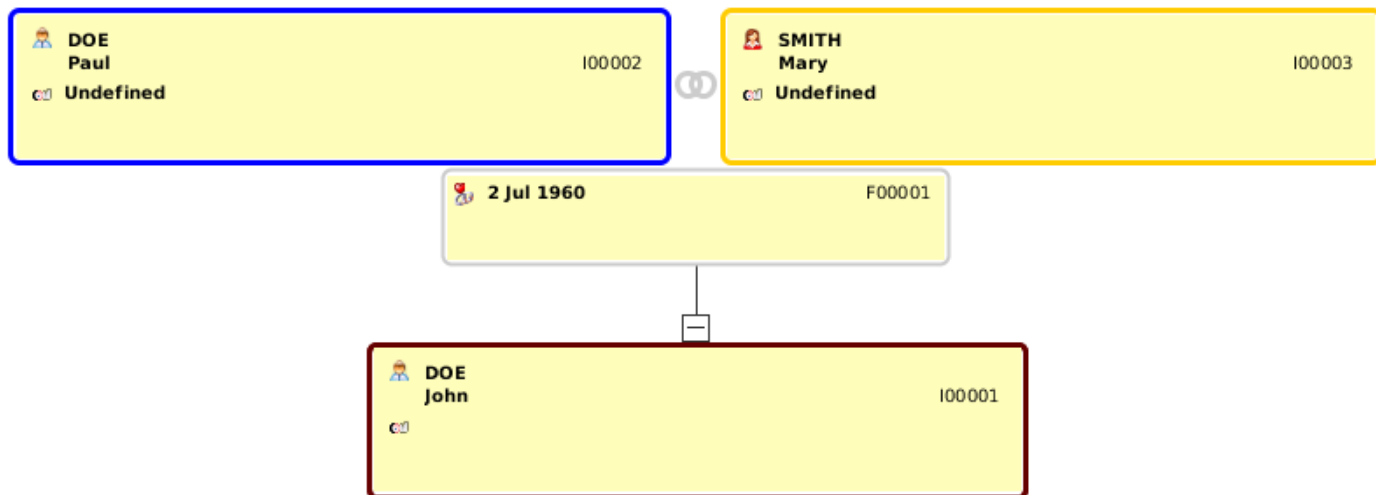
Family Tree:
DOE, Paul (°- +-)
 SMITH, Mary (°- +-) x2 Jul 1960
 DOE, John (°- +-)

Events Table:

Event	Year	Age
General	-	-
Birth	-	-
Marriage	1960	-

Marriage Details:
Date: July 2, 1960
Saturday Undetermined Hour
Place:
Notes:

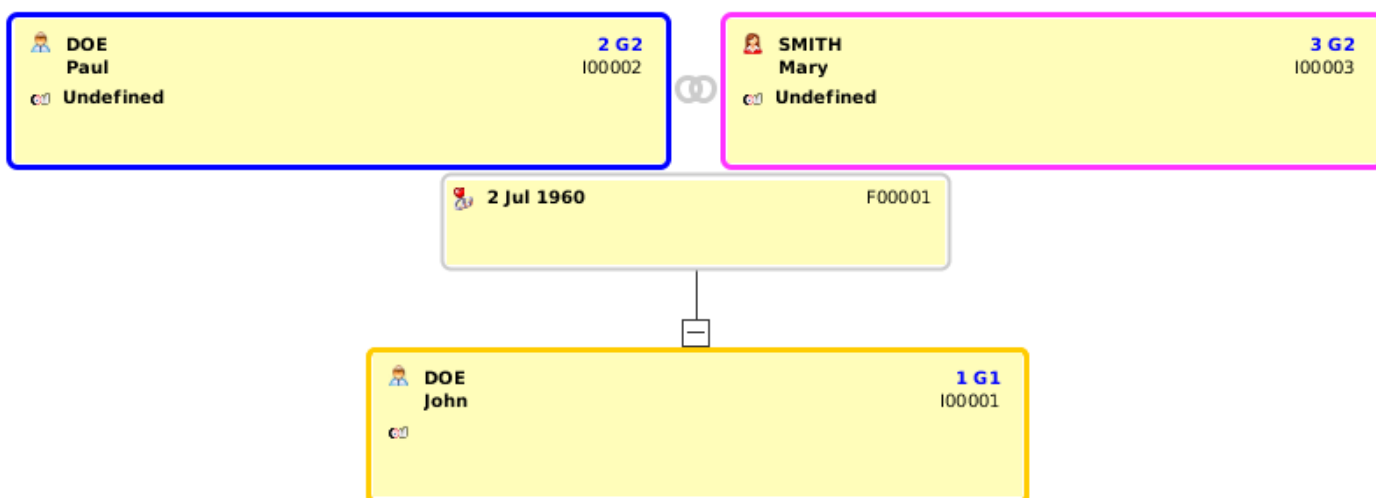
To jest aktualne drzewo:



Teraz wygenerujemy **numerację Sosa** dla tej 3-osobowej rodziny.

Kliknij prawym przyciskiem na pole reprezentujące Ciebie i wybierz "Zarządzaj numeracją Sosa / numerowanie d'Aboville". Otworzy się okno. Po prostu kliknij OK i numeracja Sosa zostanie utworzona, jak poniżej: numer 1 dla Ciebie, 2 dla twojego ojca i 3 dla twojej matki. Kody G1 i G2 to numery pokoleń.

Powinieneś teraz mieć coś podobnego do widoku poniżej, gdzie numeracja Sosa jest widoczna w każdym polu w prawym górnym rogu, powyżej numerów identyfikacyjnych.



To pierwsze drzewo jest teraz zakończone. Zapisz je na dysku klikając  na pasku narzędzi.

Teraz możesz zamknąć plik genealogii klikając czerwony krzyż na pasku narzędzi.

Jeśli nie zapisałeś swoich danych wcześniej, pojawi się okno z pytaniem, czy chcesz zapisać plik.

Ponownie zobaczymy stronę powitalną, ponieważ jest teraz jedyną otwartą stroną.

Stamtąd, twoja genealogia będzie widoczna na zakładce "**Moje Ancestris**" w panelu powitalnym oraz w sekcji "Ostatnio otwarte genealogie" w lewym górnym rogu.

Od teraz prawdopodobnie będziesz otwierać swoją genealogię z panelu powitalnego.

Jesteś teraz gotowy, aby skorzystać ze wszystkich innych funkcji Ancestris. Kolejne rozdziały tej książki pomogą Ci w tym.

Życzymy powodzenia.

Przenieś swój genealogi do Ancestris

Migracja do Ancestris polega na otwarciu pliku Gedcom utworzonego przez inne oprogramowanie.

Wyrażenia „Migracja do Ancestris” i „Importowanie pliku genealogicznego do Ancestris” oznaczają dokładnie to samo.

Istnieje niewielka różnica, która nie jest istotna w tym przypadku: migracja zakłada, że import odbywa się tylko raz dla użytkownika. Importowanie to operacja, którą użytkownik będzie powtarzać kilkakrotnie.

Migracja wiąże się z dwoma kwestiami:

1. Zrezygnowanie z oprogramowania, którego obecnie używasz, i nauka nowego.
2. Odzyskanie wszystkich danych w trakcie procesu przejściowego.

Pierwsza kwestia jest łatwa do przezwyciężenia. Wystarczy przyzwycząić się do Ancestris i jego interfejsu: *'Jak nazywa się ta akcja?', 'Gdzie to jest znowu?', 'Jak to zrobić?'*, i tak dalej. Po kilku godzinach użytkowania, przyzwyczaisz się do tego i to wszystko!

Z kolei odzyskanie wszystkich danych w tym samym miejscu może być znacznie trudniejsze w zależności od używanego oprogramowania.

Ancestris jest tutaj, aby ułatwić Ci to zadanie.

Co powinieneś wiedzieć przed importowaniem

Ancestris potrafi odczytać każdy plik w formacie **Gedcom**. Jest to międzynarodowy standard wymiany informacji między oprogramowaniami genealogicznymi.

Przeniesienie danych może być bardzo łatwe, jeśli Twoje obecne oprogramowanie wykonało swoją pracę perfekcyjnie.

Jednak wiele programów nie przestrzega ściśle tego standardu Gedcom: dokonują specyficznych wyborów w organizacji danych, co później utrudnia ich konwersję do formatu Gedcom. Może to prowadzić do utraty danych podczas wymiany między genealogami.

Dlatego Ancestris wybrał pełną zgodność z standardem Gedcom!

Możesz napotkać dwie różne sytuacje podczas migracji:

Zazwyczaj Twoje obecne oprogramowanie będzie w stanie wyeksportować większość danych w formacie Gedcom. Niemniej jednak oprogramowanie genealogiczne może generować 3 typy anomalii:

- może używać oficjalnych znaczników w niewłaściwych miejscach w strukturze języka Gedcom
- może używać znaczników do innych celów niż określono w normie
- może tworzyć nowe znaczniki, nie definiując ich jako definiowane przez użytkownika, brakuje "_" na początku nazwy znacznika

Ancestris odczyta wszystkie te dane bez problemu, a następnie będziesz musiał jedynie sprawdzić, czy wszystko jest tam, gdzie powinno być.

- W najgorszym przypadku Twoje obecne oprogramowanie nie będzie w stanie wyeksportować ważnych danych lub, co gorsza, nie będzie przestrzegać formatu Gedcom w sposób wystarczający, co może spowodować błędy odczytu później, uniemożliwiając załadowanie pliku. Jest to dość rzadkie, ale w takim przypadku Ancestris nie będzie w stanie odczytać pliku, a Ty będziesz musiał ręcznie naprawić plik Gedcom. Następnie będziesz musiał ponownie wprowadzić część danych do Ancestris.

Większość znanych nam programów mieści się w pierwszej kategorii. A ponieważ znamy sposób, w jaki te programy organizują swoje informacje, stworzyliśmy mechanizmy importu, które przywracają dane do miejsc, gdzie standard Gedcom ich oczekuje. Ancestris odzyska wszystkie odczytane dane. Później będziesz mógł zobaczyć 100% tych danych. Żadne z nich nie zostaną utracone.

W rezultacie migracja do Ancestris składa się z trzech kroków:

1. **Krok eksportu.** Z Twojego obecnego oprogramowania wyeksportuj WSZYSTKIE dane w formacie Gedcom. Oznacza to, że oprogramowanie musi przekonwertować oryginalne dane na standard Gedcom, tworząc plik z rozszerzeniem **.ged**. Każde dobre oprogramowanie genealogiczne powinno to umożliwić, z uwzględnieniem wcześniej wspomnianych wariacji.
2. **Krok importu.** Z Ancestris otwórz wynikowy plik Gedcom (Menu/Plik/Otwórz). Ancestris automatycznie wykryje, które oprogramowanie stworzyło plik i zastosuje niezbędne poprawki, jeśli zna to oprogramowanie.

3. **Krok weryfikacji.** Z Ancestris sprawdź wynik. Ancestris nie jest w stanie naprawić wszystkich anomalii, ale na pewno usunie większość z nich. Będziesz musiał sprawdzić, czy pozostały jakieś anomalie, gdzie dane zostały umieszczone i potencjalnie wprowadzić poprawki ręcznie. Jeśli brakuje niektórych danych z oryginalnego pliku, będziesz musiał upewnić się, że nie pominąłeś ustawień eksportu. W przeciwnym razie nie będziesz miał wyboru, jak tylko ponownie wprowadzić brakujące informacje po załadowaniu genealogii do Ancestris.

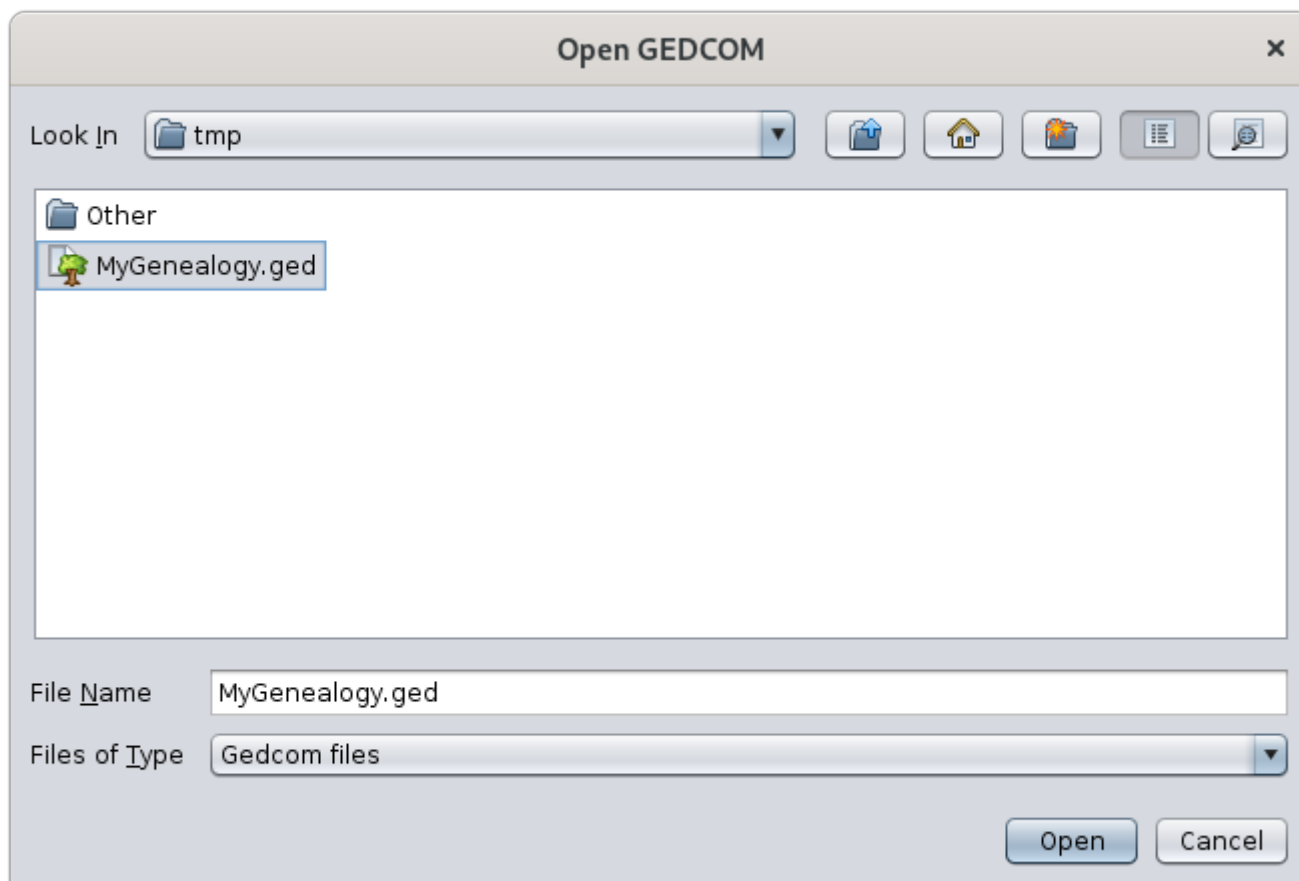
Importowanie genealogii do Ancestris

Podczas **wprowadzenia**, widziałeś genealogię Bourbonów. Zamknijmy ją teraz i zaimportujmy Twoją genealogię.

Aby zamknąć `bourbon.ged`, kliknij czerwony krzyż na pasku narzędzi, gdy jakiegolwiek okno będzie aktywne.

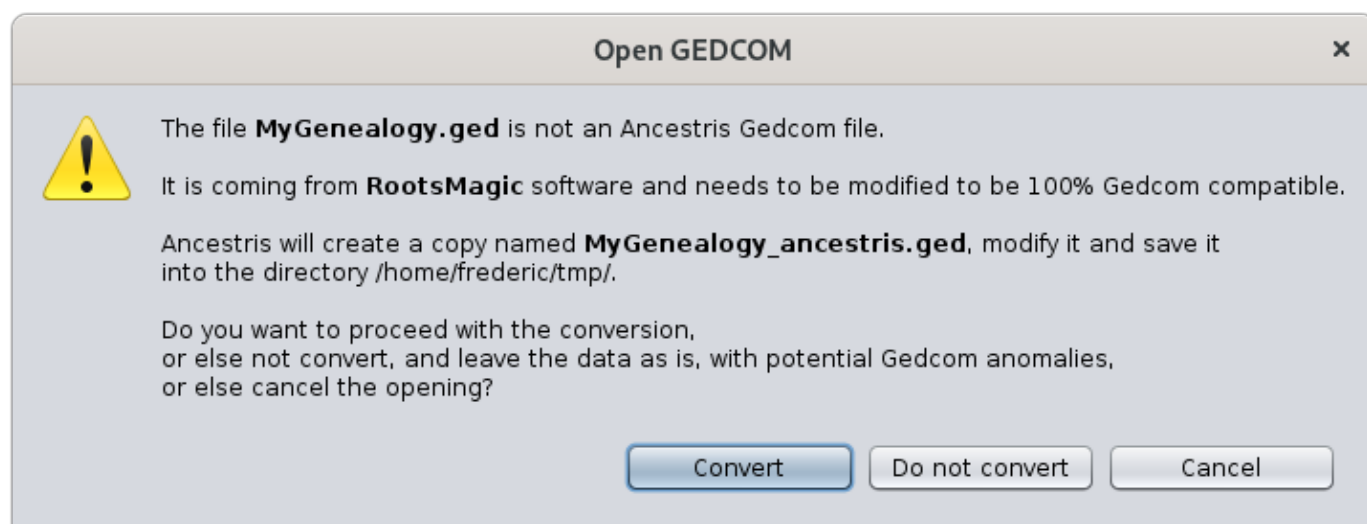
W procesie importu zakładamy, że już wykonałeś krok 1, czyli krok eksportu: wyeksportowałeś plik Gedcom z istniejącego oprogramowania.

Rozpocznij migrację z ekranu powitalnego Ancestris, klikając **Migracja genealogii do Ancestris** lub z **paska menu** wybierz Plik, kliknij **Otwórz genealogię**.



Ancestris poprosi Cię o nazwę pliku Gedcom do zaimportowania. Wybierz go i kliknij Otwórz.

Pierwsza wiadomość powie Ci, że Ancestris wykryło plik Gedcom z innego oprogramowania.



W powyższej wiadomości Ancestris rozpoznaje oprogramowanie do otwarcia jako pochodzące z RootsMagic. Ancestris potrafi rozpoznać następujące oprogramowanie, wymienione w porządku alfabetycznym.

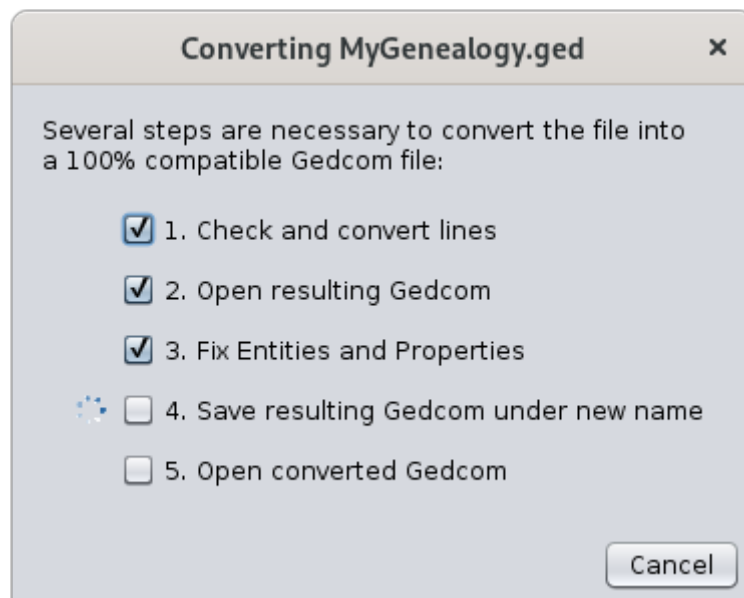
- Ahnenblatt
- Ancestrologie

- Family Tree Maker (FTM)
- Genbox
- Geneanet
- Généatique
- Gramps
- Hérédís
- Legacy
- Mac Family Tree
- MyHeritage
- RootsMagic
- RootsTrust

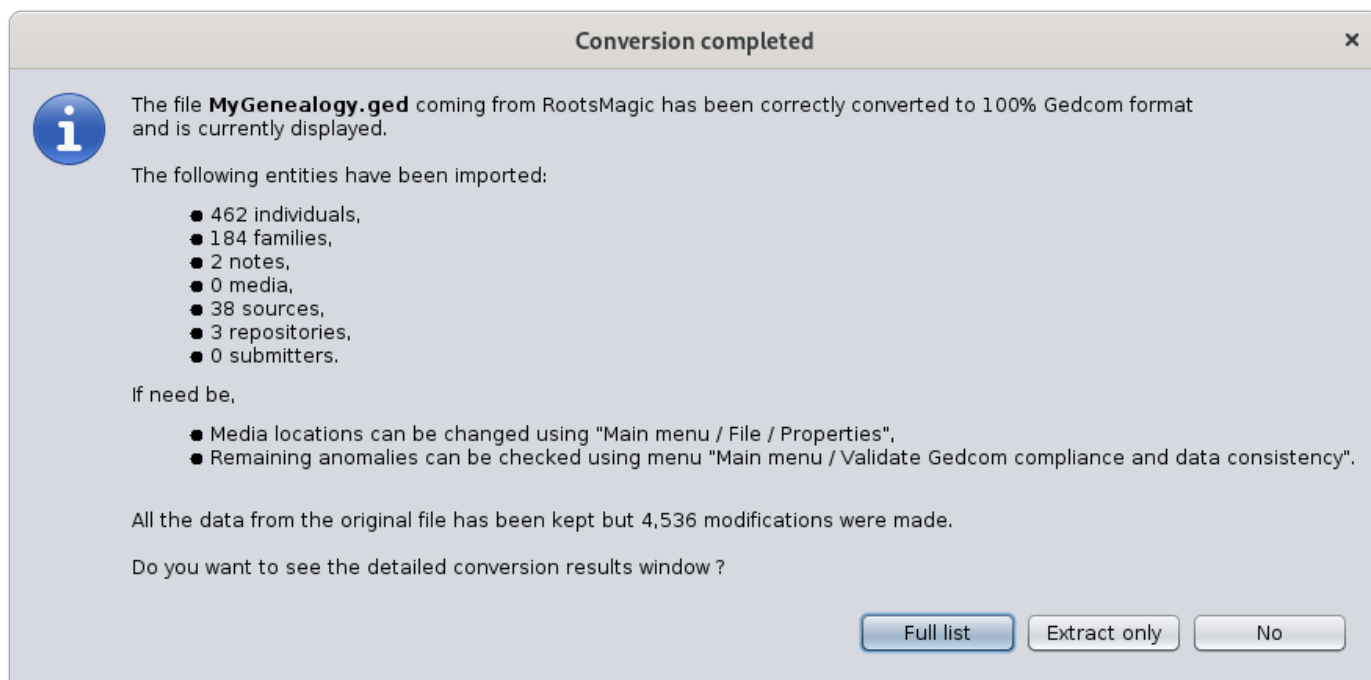
W przypadku, gdy oprogramowanie nie jest rozpoznane, możesz nadal kontynuować import jako import ogólny.

W poniższym oknie Ancestris wyjaśnia, co się stanie. Kliknij **Konwertuj**, aby naprawić znane problemy.

Teraz plik eksportowany jest przetwarzany zgodnie z poniższymi krokami. Ancestris poinformuje Cię, że Twój plik został przekształcony i przemianowany, aby zachować oryginalną kopię. Przekształcony plik zostanie następnie otwarty w Ancestris. Oryginalny plik pozostaje bez zmian.

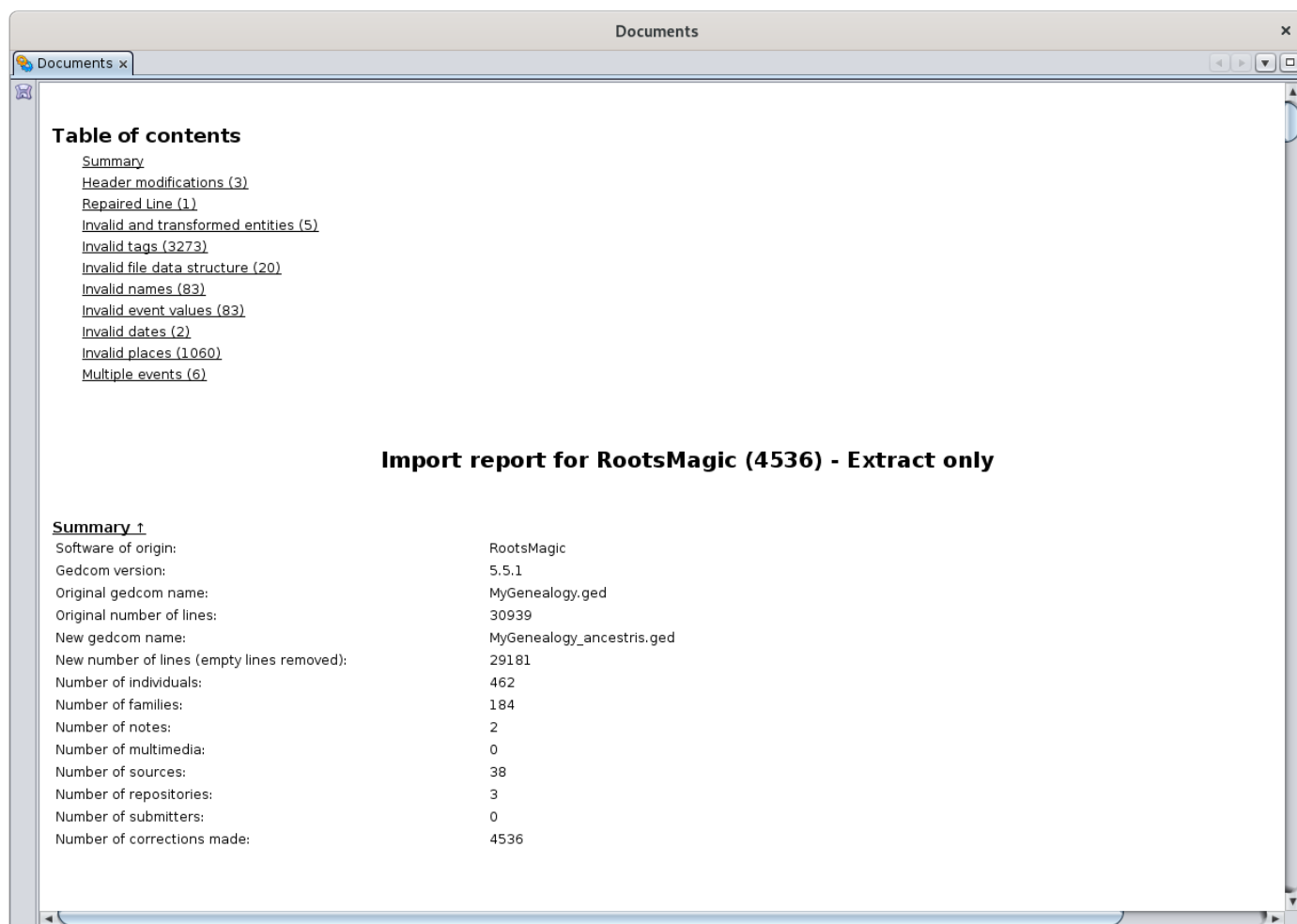


Po zakończeniu, Ancestris wyświetli poniższą wiadomość z wynikiem konwersji. Będzie również umożliwiało przegląd zmian, które zostały wprowadzone. Kliknij **'Pełna lista'**, aby zobaczyć wszystkie wprowadzone zmiany. Ponieważ może to być niepotrzebne i długie, Ancestris oferuje wyświetlenie jedynie fragmentu wprowadzonych zmian. Jest to bardziej efektywne, ponieważ wyświetla wszystkie rodzaje napotkanych poprawek. W przeciwnym razie kliknij **'Nie'**, aby zamknąć to okno.



Oto przykład wyświetlanego fragmentu, w którym wprowadzono liczne poprawki.

Po wyświetleniu raportu z importu, Ancestris także wyświetli **edytor Gedcom**, ponieważ łatwiej jest zobaczyć poprawki w rzeczywistych danych. Wystarczy kliknąć na identyfikator jednostki w Raporcie importu, a Ancestris wyświetli ją w edytorze Gedcom.



Na dole tej strony wymieniliśmy problemy związane z oprogramowaniem, które zostały zidentyfikowane przez użytkowników Ancestris podczas migracji, które nie udało nam się automatycznie naprawić. Sprawdź akapit dotyczący Twojego oprogramowania, jeśli taki istnieje, aby uzyskać więcej informacji.

Kontrola danych po migracji

Po otwarciu przez Ancestris przekonwertowanego pliku, przeprowadź kilka kontroli, w tym te, które zostały zgłoszone na dole poprzedniej wiadomości, a mianowicie:

1. **Czy wszystkie moje oryginalne dane zostały przeniesione do nowego pliku?**
2. **Czy pliki multimedialne zostały prawidłowo zapisane?**
3. **Czy są jakieś anomalie w danych lub formacie wykryte przez Ancestris, które muszę poprawić?**

Sprawdzanie danych

Istnieją dwa sposoby utraty danych podczas importu:

1. Albo dane nie zostały przeniesione do pliku Gedcom wyeksportowanego przez Twoje istniejące oprogramowanie,
2. Albo dane zostały przeniesione, ale nie znajdują się w oczekiwanym miejscu w pliku Ancestris.

Tylko Ty możesz wykonać tą kontrolę wizualnie.

Pierwsza kontrola polega na otwarciu wyeksportowanego pliku Gedcom przed konwersją przez Ancestris, za pomocą edytora tekstu. Przeglądaj wpisy i sprawdź, czy wszystko jest na miejscu, porównując z Twoim oryginalnym oprogramowaniem.

Druga kontrola polega na sprawdzeniu nowego pliku Ancestris przy użyciu edytora Gedcom. Zajrzyj do wpisów, które mogą zawierać bardzo dobrze znane informacje, i sprawdź, jak zostały one zorganizowane i wyświetlone. Ponieważ te same rodzaje informacji zostały umieszczone w tych samych miejscach, da Ci to wyobrażenie o dokonanych konwersjach. Skorzystaj także z wyniku okna wyjściowego, aby pomóc sobie w tym zadaniu (menu Okna/Wyjście).

Sprawdzanie plików multimedialnych

Nazwy plików multimedialnych używanych w Twojej genealogii są zapisane w liniach 'FILE' w pliku Gedcom.

Jeśli linki są uszkodzone z powodu zmiany katalogu lub jeśli eksport zmodyfikował główny katalog, media mogą już nie pojawiać się w Ancestris. Szybki test polega na sprawdzeniu, czy Twoje zdjęcie jest wyświetlane, jeśli miałeś je wcześniej.

Jeśli pliki multimedialne nie są już widoczne, ale nadal są obecne na Twoim dysku, Ancestris będzie w stanie je ponownie połączyć. Aby to zrobić, przejdź do menu Plik/Właściwości, aby uruchomić kreatora. Proszę **zapoznać się z odpowiednią sekcją multimediiów** tego narzędzia, aby uzyskać więcej pomocy.

Sprawdzanie anomalii

Nawet po konwersji, niektóre dane mogą nie spełniać standardu Gedcom. Może się tak zdarzyć, gdy dane są nieprawidłowe, źle umiejscowione lub ich brakuje. Oczywiście, Ancestris nie może wymyślić danych, które nie zostały dostarczone.

Ponieważ Ancestris nie usuwa nic z oryginalnego pliku, ale również nie uzupełnia brakujących danych, zgodność ze standardem Gedcom może pozostać niedoskonała.

Dodatkowo, dane genealogiczne same mogą zawierać niespójności.

Tę kontrolę można przeprowadzić za pomocą Menu / Narzędzia / Sprawdź zgodność z Gedcom oraz spójność danych. Proszę zapoznać się z **narzędziem walidacyjnym** dla dalszych informacji.

Każda anomalia jest wymieniona i może zostać poprawiona. Najlepiej zrobić to za pomocą edytora Gedcom, ponieważ jest to najbardziej przejrzysty edytor w zakresie informacji zawartych w pliku Gedcom. **Proszę zapoznać się z edytorem Gedcom** dla dalszych informacji.

Modyfikowanie lub dodawanie informacji

Po zaimportowaniu i przeprowadzeniu kontroli, Twoja genealogia jest gotowa do wzbogacenia. Możesz dodać innych członków rodziny lub modyfikować lub dodawać informacje.

Aby to zrobić, wybierz osobę bez rodziców z drzewa genealogicznego, klikając na nią, i zobacz, jak stworzyć dla niej rodziców i rodzeństwo, odwołując się do poprzedniej strony **Stwórz swoją genealogię**.

Problemy zidentyfikowane przez innych użytkowników po imporcie

Dla wszystkich programów rozpoznanych przez Ancestris przeprowadziliśmy odpowiednie konwersje, więc nie powinniście napotkać żadnych problemów, chyba że od naszego działania zaszyły zmiany.

Dla innych nieznanymi problemami zapraszamy do podzielenia się opinią. Zapiszemy je poniżej na korzyść wszystkich użytkowników, czekając na możliwość dokonania odpowiednich zmian w konwersjach, jeśli to możliwe.

Problemy możemy rozwiązać tylko wtedy, gdy zostaną zgłoszone przez użytkowników. Udział w rozwoju Ancestris poprzez zgłaszanie problemów na **liście dyskusyjnej**.

Migracja z Genealogie.com

Pliki generowane przez stronę genealogie.com nie zawierają informacji dotyczących nadawcy/badacza. Tego rodzaju informacja jest obowiązkowa, aby spełnić standard.

Rozwiązanie Ancestris: utwórz te informacje po procesie importu w menu Plik/Właściwości i zaktualizuj autora.

Migracja z LifeLines

Z domyślnymi ustawieniami, LifeLines nie eksportuje informacji dotyczących nadawcy/badacza. Tego rodzaju informacja jest obowiązkowa, aby spełnić standard.

Rozwiązanie Ancestris: utwórz te informacje po procesie importu w menu Plik/Właściwości i zaktualizuj autora.

Migracja z Family Tree Builder

Family Tree Builder (FTB) generuje kilka własnych znaczników, które zaśmiecają plik, czyniąc go mniej przejrzystym.

Rozwiązanie Ancestris: usuń niepotrzebne znaczniki z menu / Edytuj / Usuń.