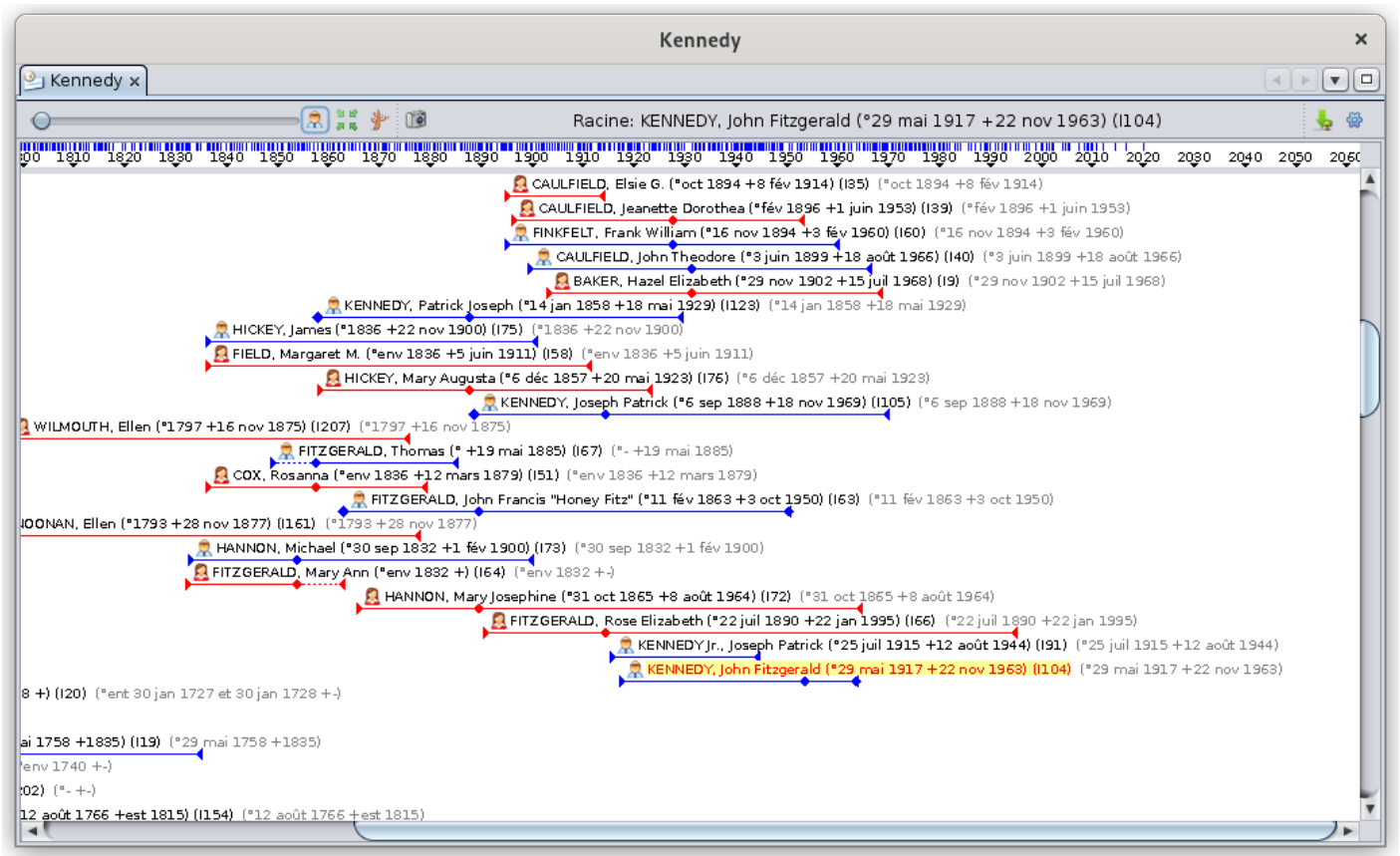


# Chronologie

La **Chronologie** permet de comparer les périodes de vie des individus les uns par rapport aux autres en les affichant sous forme d'arbre, et par rapport à une frise chronologique des événements des pays.



## Description

Cette vue affiche les événements des individus dans le temps de gauche pour les plus anciens, à droite pour les plus récents, sous une frise chronologique.

## La frise chronologique

La **frise chronologique** s'affiche en haut :



- la frise liste les années et pour chacune d'elle, marque son moment exacte par un curseur gris

- La frise affiche aussi des marqueurs bleus : ce sont les événements importants survenus dans les pays des almanachs d'Ancestris.

Sous la frise, la vue propose deux modes d'affichage des événements dans le temps.

- **Mode individu** : les événements sont groupés par individus, ceux-ci étant rangés dans une arborescence généalogique horizontale : les ascendants à gauche, les descendants à droite
- **Mode événement** : les événements sont listés en vrac des plus anciens aux plus récents, et tassés verticalement pour prendre le moins de place possible

## Mode individu

Tous les individus de la généalogie sont affichés, ce qui n'est pas le cas de vue Arbre dynamique.

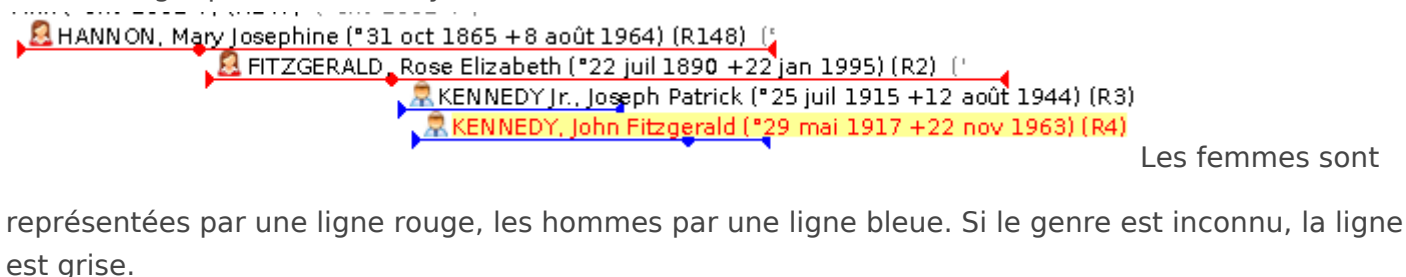
Pour chaque individu, la séquence Naissance / Mariage / Décès est affichée.

Les autres événements ne sont pas affichés.

Les individus sont listés selon un ordre généalogique.

## Représentation d'un individu

Dans l'image qui suit, nous voyons 4 individus :



- La ligne commence à gauche par un petit triangle marquant la naissance, puis suit un losange marquant le mariage, enfin un triangle de fin indiquant le décès.
- Si des dates sont inconnues, une approximation est utilisée et la ligne est en pointillé sur la période incertaine.

Au dessus de la ligne se trouve le picto de l'individu et son nom complet.

L'individu en jaune est l'individu sélectionné dans Ancestris.

## Ordre des individus

Les individus sont listés les uns en dessous des autres par ordre chronologique des naissances et selon un ordre généalogique.

Cette présentation est une invention Ancestris. C'est une succession de parcours d'arbres en profondeur.

Comme l'ensemble des individus est affiché, vous trouverez aussi bien les individus d'une même famille que des individus de branches plus éloignées.

Ancestris liste donc les individus par ordre des naissances, et pour chaque individu, parcourt toutes les branches de son arbre de descendance, puis passe alors à l'individu suivant dans les naissances.

Si l'individu suivant fait partie d'un autre arbre, une ligne est sautée.


Les branches descendantes de l'arbre de chaque individu sont parcourues par les descendants dans l'ordre chronologique. Dès que le descendant le plus jeune est atteint, l'affichage reprend à partir des frères et sœurs suivants. Dès que toute la fratrie a été affichée, l'affichage remonte à la fratrie du parent déjà affiché, puis le conjoint, ses descendants, sa fratrie, etc.

Ce implique que.

- au-dessous d'un individu se trouve en général sa descendance ou sa fratrie dans le sens descendant (vers la droite), ou ses oncles et tantes ou autre parent dans le sens montant (vers la gauche)
- s'il y a un saut de ligne, c'est que l'on se trouve dans un autre arbre
- deux conjoints sont séparés par toute leur descendance

## Mode événement

Tous les événements de la généalogie sont affichés.

 KENNEDY, John Fitzgerald (\*29 mai 1917 +22 nov 1963) (R4)



Pour chaque événement est affiché un losange matérialisant la date de l'événement, le picto du type d'événement et le nom de l'individu à qui l'événement se rapporte.

Les événements sont listés par ordre chronologique verticalement. Dès qu'il y a suffisamment de place pour afficher un autre événement à droite d'un événement déjà affiché, une colonne recommence. Ceci donne le type d'affichage suivant :



## Bouton Mode d'affichage

Ce bouton permet d'alterner entre les deux modes d'affichage :

-  **Mode individu**
-  **Mode événement**

## Bouton Recentrage

Ce bouton permet de recentrer l'affichage en plaçant l'individu ou l'événement sélectionné dans Ancestris au centre de la zone d'affichage.

## Bouton Changement de racine de l'arbre chronologique

Ce bouton permet de reconstruire l'arbre en partant de l'individu sélectionné comme racine.

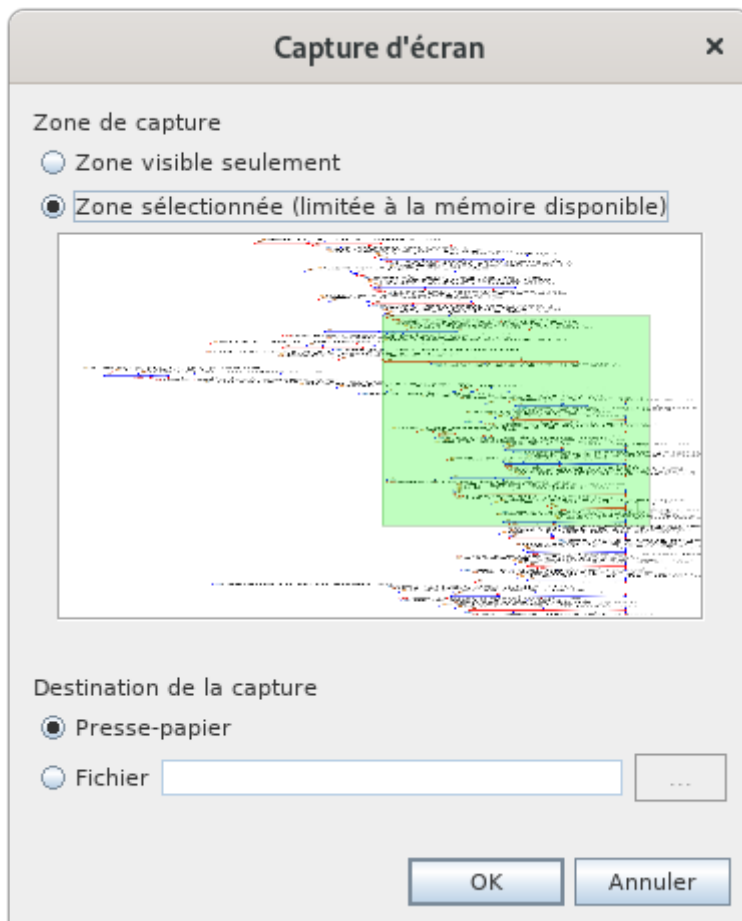
La structure de l'arbre affiché peut complètement changer.

Ce bouton n'est utilisable que dans le cadre du mode d'affichage par individu.

## Bouton Capture d'écran

Ce bouton permet de faire une copie d'écran d'une partie de l'affichage, pour la mettre dans le presse-papiers ou dans un fichier.

Dans l'exemple ci-dessous, la partie capturée sera la zone verte, et elle sera mise dans le presse-papiers. Cette zone verte est déplaçable et modifiable avec la souris (glisser déplacer ou coin inférieur droit étirable).



## Bouton Nom de l'individu racine

Cette partie de la barre d'outils affiche le nom actuel de la racine de l'arbre chronologique, que le mode affiché soit le mode individu ou le mode événement.

## Bouton Exporter les individus visibles dans un nouveau fichier Gedcom

Ce bouton exporte les entités visibles vers un nouveau fichier Gedcom séparé.

Il est donc possible d'**exporter des individus visibles** vers un fichier qui peut ensuite être envoyé à une autre personne.

Ceci peut également être réalisé en utilisant le menu "**Fichier/Enregistrer sous**".

## Bouton Paramètres de la Vue Actuelle

Ce bouton affiche la fenêtre des paramètres. Son utilisation est décrite dans la section

**Personnalisation**.

# Utilisation

La vue Chronologie est utilisée pour comparer les périodes de vie des individus les uns par rapport aux autres.

Pour cela il est nécessaire de naviguer dans l'affichage et de le personnaliser.

## Navigation et sélection

**Pour se déplacer dans l'affichage**, il suffit de cliquer déplacer la souris sur la zone d'affichage ou d'utiliser les ascenseurs de la fenêtre.

**Pour sélectionner un individu**, il suffit de cliquer dessus, il apparaît alors dans les autres vues d'Ancestris.

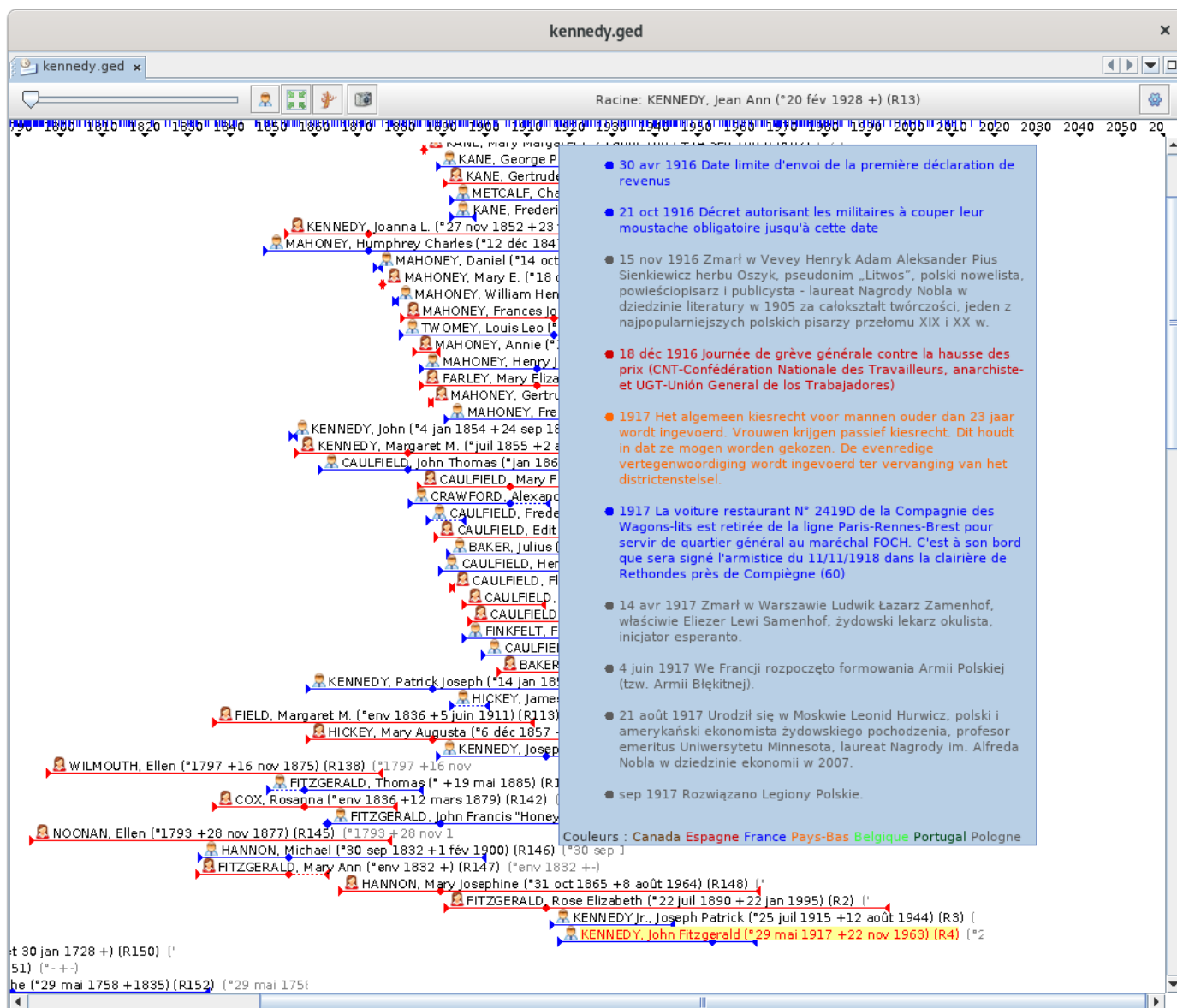
**Cette vue pouvant s'utiliser en parallèle de la vue Arbre dynamique**, si l'on souhaite reconstruire l'arbre dynamique avec un nouvel individu racine, il suffit de double-cliquer sur un individu de la vue Chronologique pour qu'il devienne l'individu racine de la vue Arbre dynamique.

Il est possible de choisir les événements à afficher ou d'ajouter un quadrillage dans la zone d'affichage pour un meilleur repérage. Voir la section [personnalisation](#).

## Affichage de l'almanach

**Pour afficher les événements importants ayant eu lieu durant la vie d'un individu dans l'histoire de son pays**, il suffit de survoler les repères bleus de la frise chronologique. Apparaît alors une fenêtre listant dans la langue de leur pays, les événements les plus importants recensés par Ancestris.

Voici un exemple où la souris survole le repère de l'année 1917. S'affichent dans la fenêtre bleue les différents événements historiques des almanachs retenus par l'utilisateur dans des couleurs personnalisables.

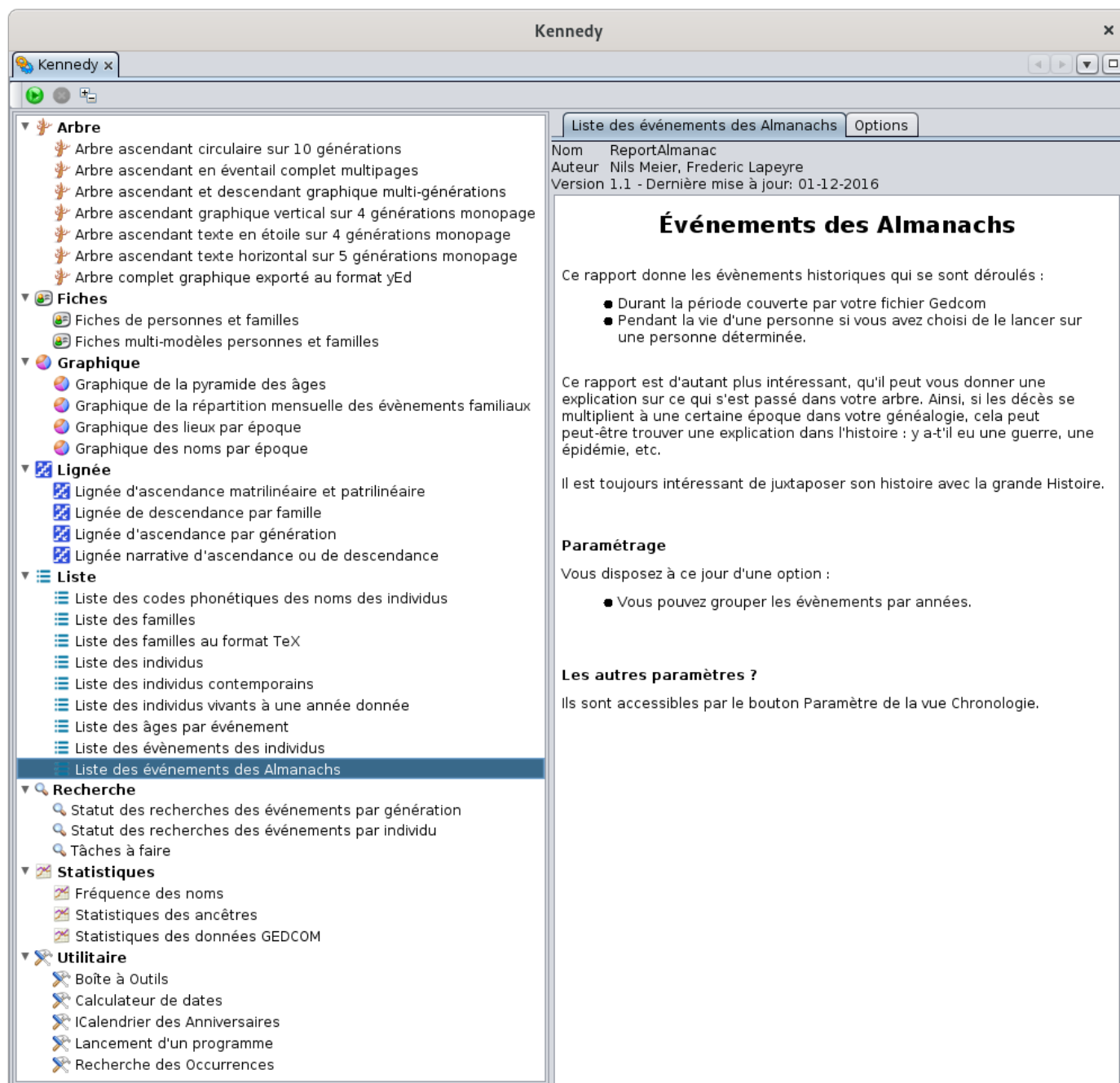


La personnalisation de la zone d'affichage et des almanachs est décrite dans la section suivante.

## Utilitaire Almanach

Il existe aussi un utilitaire Almanach disponible depuis la barre de menu Outils > Listes et rapports > Liste > Liste des événements de Almanachs.





La sortie de ce rapport est un fichier texte à sauvegarder. Une option permet d'avoir les résultats groupés par années.

Si vous lancez ce rapport depuis le menu, le résultat contiendra tous les événements entre les deux dates extrêmes de la généalogie.

Si vous lancez ce rapport avec un clic droit sur un individu, depuis le menu contextuel, le résultat contiendra tous les événements entre les dates de naissance et de décès de cet individu.

## Personnalisation

Il est possible de personnaliser la zone d'affichage, les almanachs et les couleurs.

# Choix des événements et des paramètres d'affichage

The screenshot shows a software window titled "Paramètres de la Vue Actuelle" with a close button (X) in the top right corner. Below the title bar are three tabs: "Général", "Almanach", and "Couleurs". The "Général" tab is selected. The main area is titled "Évènements à présenter" and contains a list of life events with checkboxes. The events and their states are: Fiançailles (unchecked), Contrat de mariage (checked), Mariage (checked), Contrat préuptial de Mariage (unchecked), Divorce (checked), Naissance (checked), Décès (checked), Diplôme (unchecked), Baptême (unchecked), Inhumation (unchecked), Baptême (sacrement) (checked), Première Communion (unchecked), and Testament (unchecked). Below this list are four checked options: "Afficher les abréviations d'Évènements", "Afficher les dates", "Afficher le quadrillage", and "Minimise le nombre de lignes pour les individus". At the bottom, there are two numeric input fields: "cm avant un évènement" set to 0,5 and "cm après un évènement" set to 2,0. Below these are two more settings: "Nom de la police" set to "Arial Black" and "Taille de la police" set to 15. An "OK" button is located in the bottom right corner.

Évènement	Statut
Fiançailles	<input type="checkbox"/>
Contrat de mariage	<input checked="" type="checkbox"/>
Mariage	<input checked="" type="checkbox"/>
Contrat préuptial de Mariage	<input type="checkbox"/>
Divorce	<input checked="" type="checkbox"/>
Naissance	<input checked="" type="checkbox"/>
Décès	<input checked="" type="checkbox"/>
Diplôme	<input type="checkbox"/>
Baptême	<input type="checkbox"/>
Inhumation	<input type="checkbox"/>
Baptême (sacrement)	<input checked="" type="checkbox"/>
Première Communion	<input type="checkbox"/>
Testament	<input type="checkbox"/>

☒ Afficher les abréviations d'Évènements  
☒ Afficher les dates  
☒ Afficher le quadrillage  
☒ Minimise le nombre de lignes pour les individus

cm avant un évènement: 0,5  
cm après un évènement: 2,0

Nom de la police: Arial Black  
Taille de la police: 15

OK

Cet onglet permet de choisir les événements à afficher dans les deux modes d'affichage sachant que seuls naissance mariage et décès sont possibles pour le mode Individu.

Il permet aussi de choisir d'autres paramètre esthétiques ou pratiques pour améliorer la visibilité selon vos besoins.

## Choix des almanachs

**Paramètres de la Vue Actuelle** X

---

Généraux **Almanach** Couleurs

Almanachs à utiliser ☐ Tous

- ☒ Belgique
- ☒ Canada
- ☒ Espagne
- ☒ France
- ☐ France-Bretagne
- ☒ Pays-Bas
- ☒ Pologne
- ☒ Portugal

Catégories à utiliser ☒ Toutes

- ☒ Agriculture
- ☒ Anniversaires et Naissance
- ☒ Autre
- ☒ Autres personnages
- ☒ Batailles et faits d'armes locaux.
- ☒ Catastrophes
- ☒ Cinéma, théâtre, audiovisuel
- ☒ Climat
- ☒ Décès
- ☒ Découvertes
- ☒ Démographie
- ☒ Épidémies
- ☒ Événements de guerres majeurs, traités.
- ☒ Événements divers
- ☒ Événements fondateurs
- ☒ Faits politiques
- ☒ Famines
- ☒ Généalogie

Afficher jusqu'au niveau d'importance

9

La colonne de gauche permet de sélectionner les almanachs à utiliser dans Ancestris, y compris dans l'**utilitaire Almanach**. La case à cocher "Tous" permet de tous les sélectionner d'un coup.

La colonne de droite permet de sélectionner les catégories d'événements à retenir, parmi les almanachs sélectionnés. La case à cocher "Toutes" permet de toutes les sélectionner d'un coup.

Le nombre en dessous à droite est le niveau d'importance des événement à retenir.

- 0 : seuls les événements les plus importants seront visibles
- 9 : tous les événements seront visibles

Les deux boutons en bas à gauche permettent d'ajouter ou de supprimer un almanach.

Les fichiers sont placés dans le **Répertoire utilisateur**. Lors de leur suppression, ils sont définitivement effacés.

## Création d'un almanach

Il est possible d'ajouter un almanach de sa propre création.

Pour créer votre almanach, vous aurez besoin de constituer une liste d'événements pour un pays donné.

Il y a un certain format à respecter pour qu'Ancestris sache lire la liste d'événements.

Pour respecter ce format, nous vous proposons d'utiliser la feuille de calcul [fr-modele-almanach.ods](#) qui est un fichier libre office.

Cela va vous aider à saisir les événements et créer le fichier pour Ancestris dans le bon format.

Une fois téléchargé, ouvrez ce fichier en activant les macros (garanties sans virus), suivre toutes les instructions de la feuille 1 "Paramètre" pour compléter la feuille 2 "Événements".

Une fois terminé, vous cliquez sur le bouton Valider dans la feuille et cela va copier vos données au format texte dans le presse papier.

Le texte ressemble à ceci :

```
1110;;fr;;;4;a;fr=Le sarrasin est ramené d'orient par les croisés. On appellera cette plante aussi, improprement, blé noir (biéna);;;
1636;;fr;;;4;a;fr=L'évêque de Rennes, Pierre CORNULIER, possède dans son jardin de son manoir de Saint-Armel en Bruz, 15 variétés de poiriers. On peut penser que parmi celles-ci figure la variété Bon Chrétien, obtenue dès le XV° siècle;;;
1649;1652;fr;;;3;a,h,g;fr=Mauvaise récolte de grains. Disettes et épidémies. La population rurale diminue.;;;
```

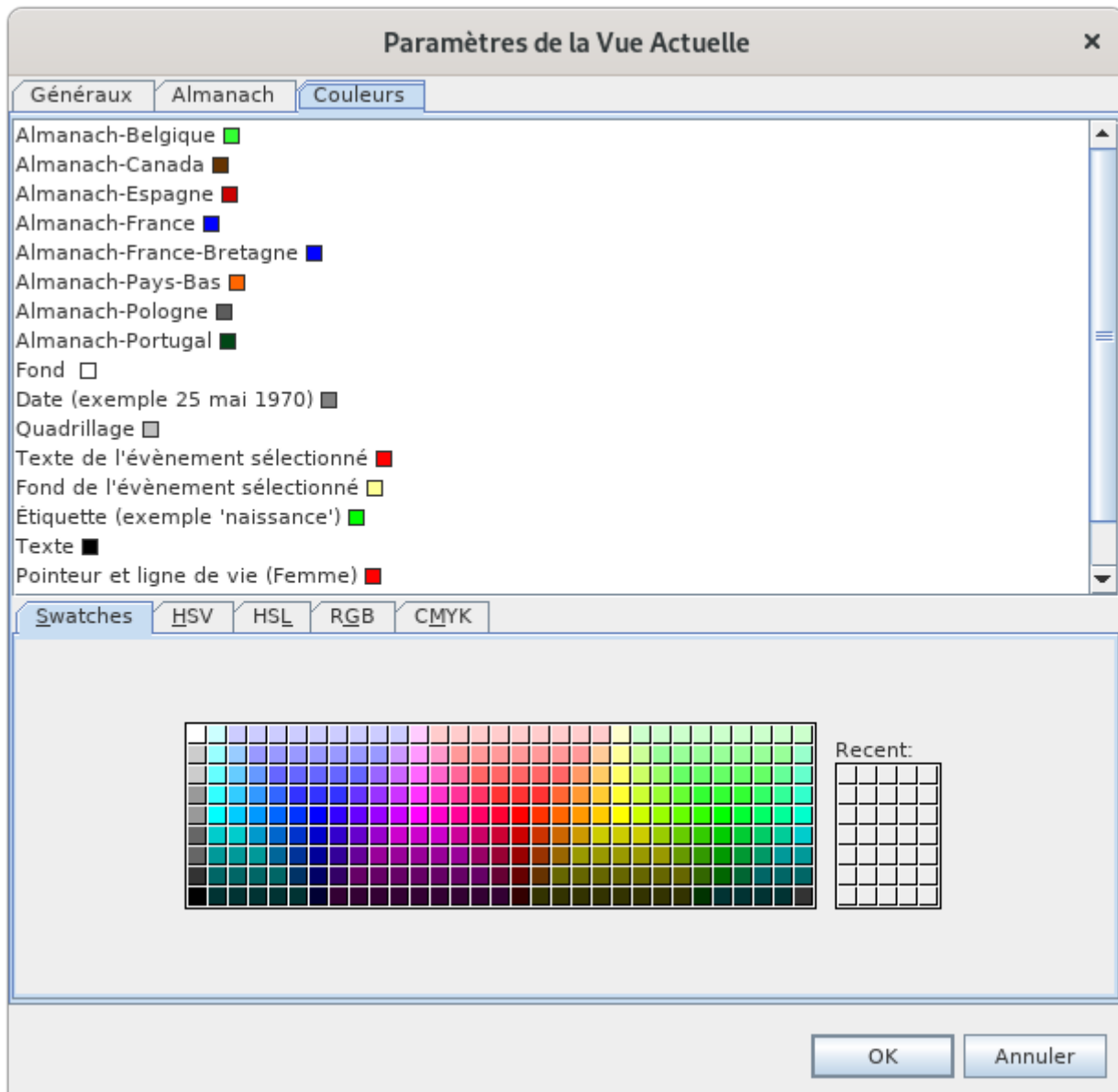
Collez ce texte dans un fichier que vous appellerez `pays.nom.almanac` où *pays* est le pays correspondant à votre almanach (ce peut être le français, donc fr pour France), *nom* est un nom spécifique que vous donnez à votre almanach, et 'almanac' doit rester écrit comme ça. Par exemple, vous pouvez l'appeler `fr.perso.almanac`.

Ensuite, ouvrez l'onglet des almanachs dans les paramètres, cliquez sur le bouton **Ajouter un almanach**, utilisez le gestionnaire de fichiers pour sélectionner votre almanach. Il apparaît alors dans la liste des almanachs utilisables par Ancestris.

Vous pouvez créer plusieurs descriptions pour la même langue.

Si vous mettez **TITLE:** au début d'une description courte, elle apparaîtra non tronquée dans le rapport individuel de ligne de temps.

# Choix des couleurs



Cet onglet permet de choisir la couleur des almanachs et la couleur de tous les éléments de la zone d'affichage de la chronologie.

Quatre onglets sont disponibles pour vous aider à choisir vos couleurs selon des modes de choix de couleurs classiques.

Le saviez-vous ?

Le mode **swatches** (nuanciers) permet de choisir une couleur selon une palette de couleurs.

Le modèle **HSV** (Hue Saturation Value en anglais, TSV en français pour Teinte Saturation Valeur) est un système de gestion des couleurs en informatique.

Le modèle **HSL** (Hue Saturation Lightness en anglais, TSL en français pour Teinte, Saturation, Luminosité) sont les trois paramètres de description d'une couleur dans une approche psychologique de cette perception.

Le modèle **RGB** (Red Green Blue en anglais, RVB en français pour Rouge, Vert, Bleu) est le système de codage informatique des couleurs le plus proche du matériel.

Le modèle **CMYK** (en anglais pour Cyan, Magenta, Yellow, Key ou CMJN en français pour Cyan, Magenta, Jaune, Noir) est un procédé de quadrichromie d'imprimerie permettant de reproduire une large gamme de couleurs à partir de trois couleurs élémentaires.

---

Revision #24

Created 20 November 2019 08:59:23

Updated 31 March 2024 08:07:12 by zurga