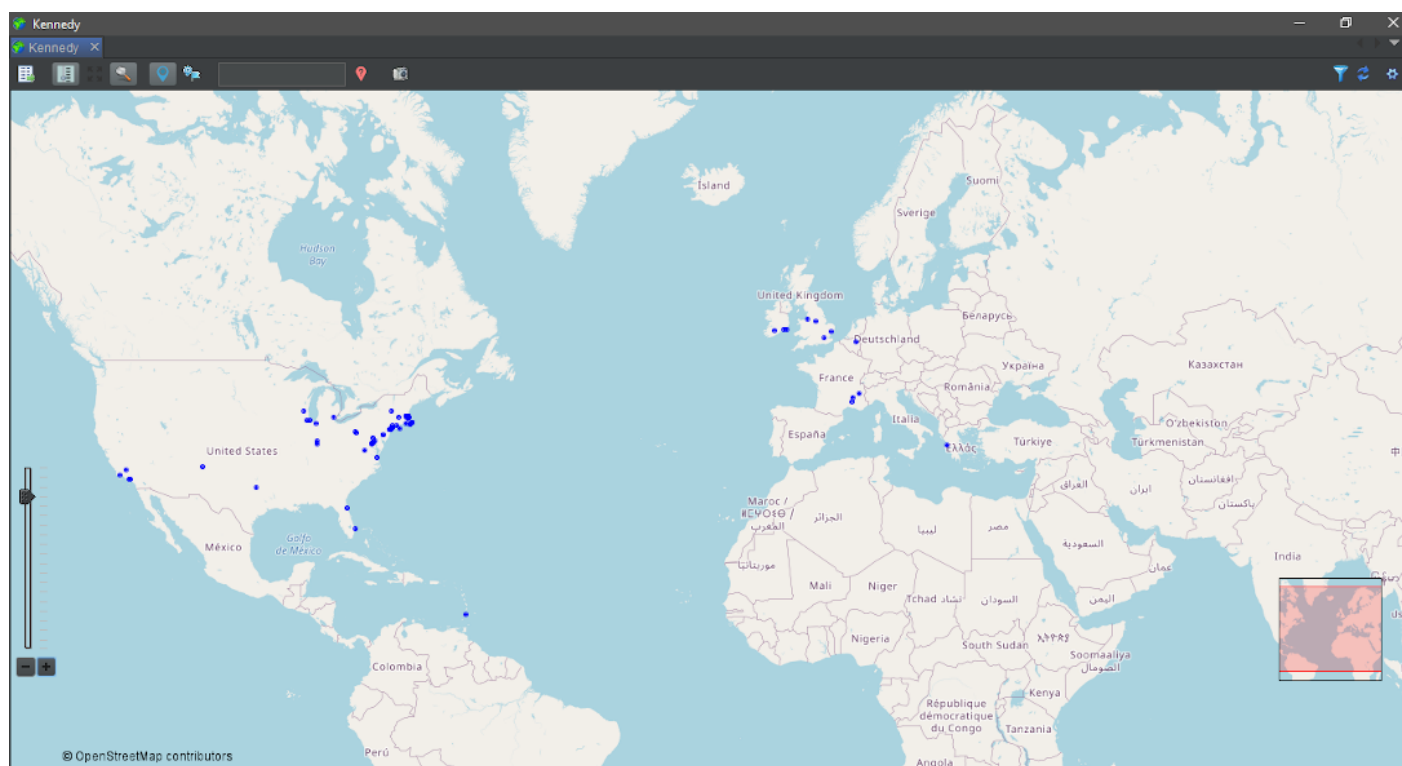


Vista geográfica

A **vista geográfica** é uma vista do Ancestris que mostra todos os eventos de uma genealogia localizados num mapa.



Desta forma pode ver onde se realizaram os eventos em que está interessado. Em especial, é possível aplicar filtros para ver apenas certos eventos e assim fazer análises geográficas da população genealógica.

Descrição

O mapa

A vista geográfica tem a forma de um mapa onde os pontos azuis representam os locais onde os eventos da genealogia tiveram lugar. De perto, um marcador é um círculo com uma cruz no centro. De longe, pode ser reduzido a um ponto.



Duas ferramentas visuais aparecem no mapa:

- o cursor de ampliação na parte inferior esquerda com botões;



- o mini-mapa de localização, em baixo à direita. A moldura vermelha representa a parte visível em relação a uma área maior do mapa principal.



A barra de ferramentas



Botão Mostrar a lista de locais

Este botão é um atalho e abre a janela da [lista de locais](#) directamente.

Botão Mostrar/Ocultar ampliação

Este botão mostra ou oculta o cursor de ampliação com botões.

Botão Mostrar o plano de fundo...

Este botão regula o nível de ampliação e recentra o mapa para mostrar todos os marcadores de locais na genealogia.

Botão Mostrar/Ocultar o mini-mapa

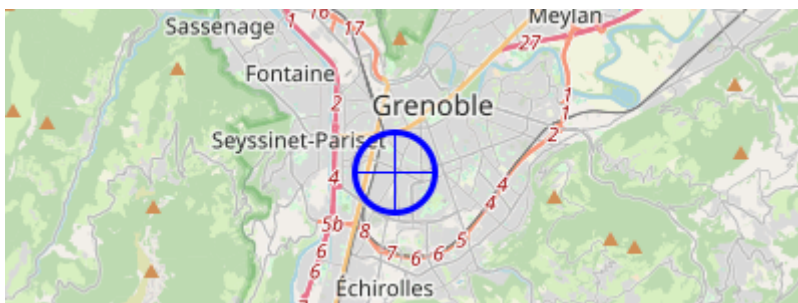
Este botão mostra ou oculta o mini-mapa.

Botão Mostrar/Ocultar os marcadores

Este botão mostra ou oculta os marcadores.

Botão Alternar os marcadores

Podemos ter os marcadores em círculo com a cruz:



O marcadores em forma de rótulo com o nome do local:



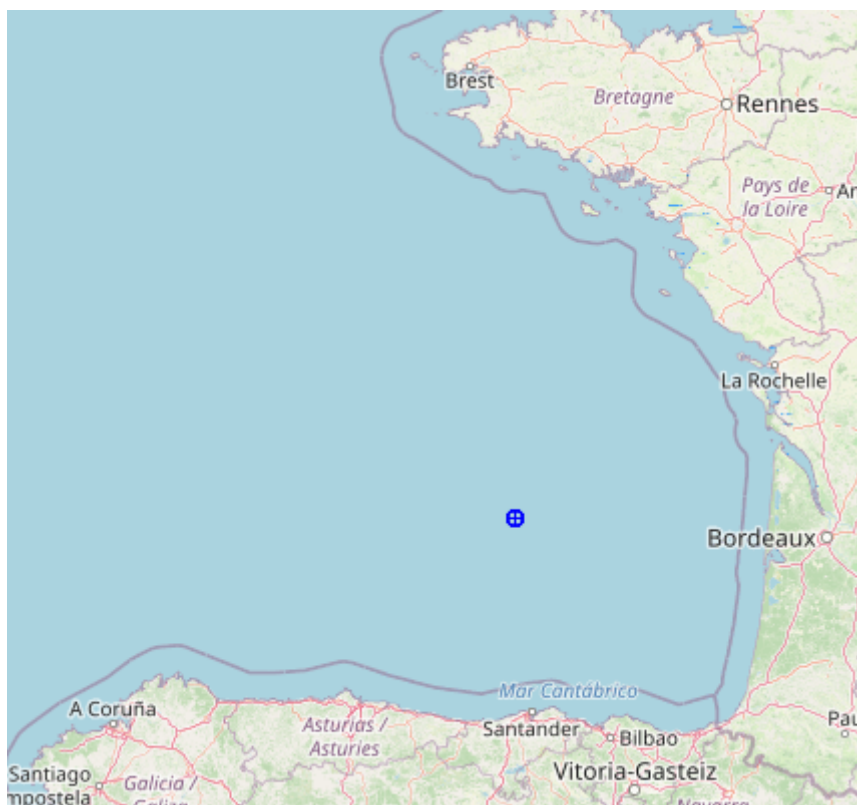
Filtrar por local

Este campo de entrada é um filtro de locais rápido. Permite mostrar apenas os marcadores cujo local inclui a cadeia de caracteres inserida. Para o utilizar, escreva alguns caracteres e depois prima Enter para forçar o filtro.

Limpe os caracteres e prima Enter novamente para remover o filtro.

Botão Mostrar/Ocultar locais não geo-localizados

Este botão mostra ou oculta o marcador para locais não geo-localizados. Um local não-geo-localizado é um local sem coordenadas geográficas conhecidas. É colocado por pré-definição ao largo da costa de Bordéus, no Oceano Atlântico.

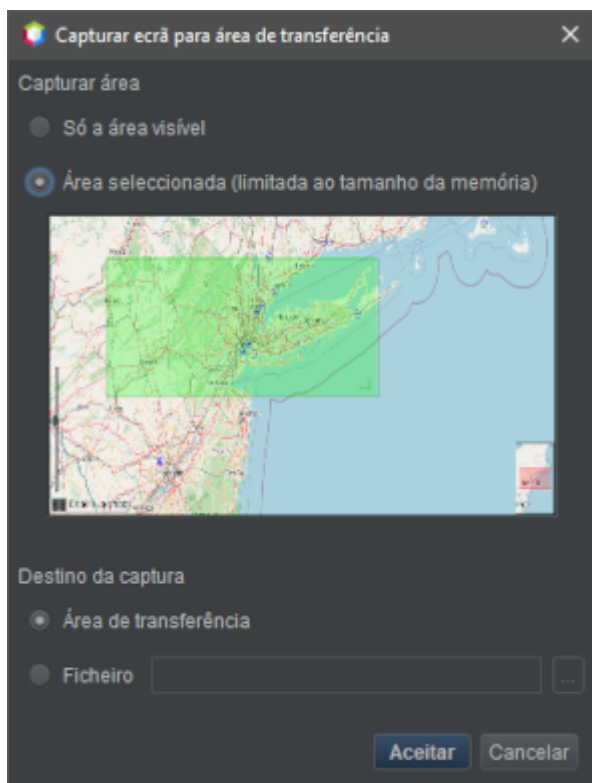


A fim de alertar o utilizador de que os locais não puderam ser geo-localizados e em vez de os colocarmos em terra, o que não os distinguiria de locais bem localizados, decidimos colocá-los na água!

Botão Captura de ecrã

Este botão permite-lhe tirar uma fotografia do ecrã com a área geográfica exibida.

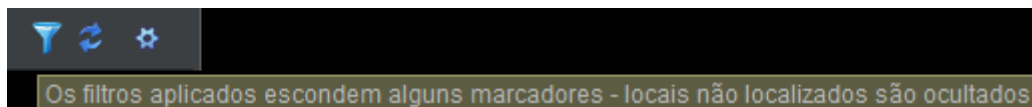
Aparece uma janela de captura de ecrã que lhe permite escolher uma área verde para capturar e enviar a imagem para a área de transferência ou para um ficheiro.



Indicador de filtro

Este símbolo diz-lhe se um filtro está ou não em vigor. Um filtro está em vigor se pelo menos um marcador não for mostrado. Ao pairar com o rato sobre o filtro verá uma dica sobre o filtro actual.

Por exemplo, aqui, está aplicado um filtro para ocultar os marcadores de locais não geo-localizados.



Botão Actualizar locais da Internet

Este botão inicia a **procura de todos os locais na Internet**.

Botão Configurar vista

Este botão abre o diálogo de **filtros** e **personalização** dos marcadores.

Utilização

O mapa é utilizado para:

- **navegar** e ver uma área geográfica específica da sua genealogia;



- **identificar** eventos num determinado local;
- **atualizar** locais da genealogia;
- **filtrar eventos** particulares para analisar possíveis relações geográficas entre indivíduos.

Navegar no mapa

O mapa é **móvel** e **ampliável**. Pode ser movido arrastando com o rato.

Para **recentrar** o mapa, faça duplo clique sobre o local a ser colocado no centro da janela.

O **nível de ampliação** é feito:

- com a roda do rato, mantendo o rato em cima do mapa;
- movendo o cursor de ampliação com o rato;
- passo a passo, clicando nos botões   ao pé do cursor de ampliação;
- ou clicando na régua e depois utilizando as teclas do cursor para cima e para baixo

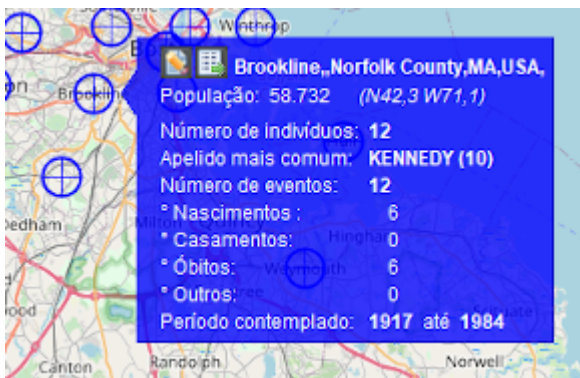
Impacto da alteração da ampliação no centro do mapa :

- quando se amplia com a roda do rato, o ponto geográfico sob o rato permanece fixo;
- quando se amplia com os botões, o centro do mapa permanece fixo.

Identificar os eventos de um dado local

A partir de um local marcado por um marcador no mapa, é possível identificar os acontecimentos que aí tiveram lugar.

Para o fazer, basta pairar sobre o marcador com o rato. Uma pequena janela azul como esta aparece:



Se vários locais estiverem muito próximos, esta janela contém uma barra de deslocamento vertical à esquerda. Ao activar esta barra de deslocamento, pode percorrer cada um dos locais afectados.

Esta janela exhibe no topo dois botões seguidos do nome completo do local e informações sobre o local :

- o primeiro botão permite editar o local;
- o segundo botão permite mudar para a vista [Lista de locais](#), para o local em questão;
- o nome completo do local é mostrado no formato definido na [lista de locais](#);
- A população e as coordenadas do local.

A janela exhibe então os eventos que ocorreram naquele local, tal como um relatório instantâneo:

- o número de pessoas na sua genealogia que foram afectadas por este local;
- o apelido mais frequente neste local e o número de vezes que é mencionado;
- o número de eventos que tiveram lugar neste local, detalhados abaixo por tipo de evento: nascimentos, casamentos, óbitos e outros;
- o período em anos abrangido por estes eventos.

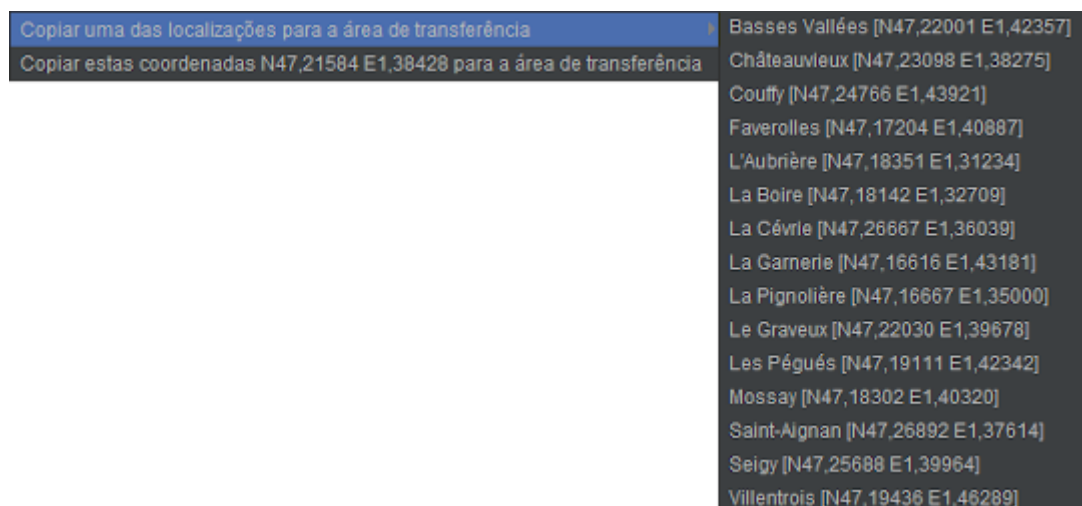
Actualizar os locais

É possível actualizar os locais de duas formas complementares:

- clicando com o botão direito do rato num ponto do mapa, para identificar localizações circundantes ou para capturar as coordenadas exactas de uma localização utilizando um menu contextual de local;
- editando o local, utilizando o editor de locais que se abre a partir do botão da janela azul acima descrito.

Menu contextual de local

Este menu aparece clicando com o botão direito do rato em qualquer ponto do mapa.



Surgem duas acções:

- **Copiar uma das localizações para a área de transferência** - isto permite-lhe copiar um dos locais da lista para o utilizar mais tarde;
- **Copiar estas coordenadas XXXXX YYYYY para a área de transferência** - isto permite obter as coordenadas exactas do local sob o rato. Poderá colá-los noutro local no editor de locais.

Editor de locais

Pode editar um local clicando no botão **Editar este local**, mostrado na janela azul acima.

Consulte a secção [Editor de locais](#) para mais detalhes.

Filtros de eventos

Um dos principais interesses do mapa é ser capaz de aplicar filtros para identificar e analisar possíveis relações geográficas entre indivíduos.

Para aplicar filtros, clique em Configurar vista. Aparecerá a seguinte janela:

The screenshot shows a window titled "Definições da vista geográfica" with a close button (X) in the top right corner. The window has two tabs: "Filtros" (selected) and "Marcadores".

Filtros de árvore

Indivíduo raiz: KENNEDY, John Fitzgerald (*29 Mai 1917 +22 Nov 1963) (R4)

☐ Antepassados ☐ Descendentes ☐ Primos ☐ Outros

Escolha a raiz:

Filtros de eventos

Anos entre e

☐ Nascimentos
☐ Casamentos
☐ Óbitos
☐ Outros

Filtros individuais

☒ Todos ☐ Homens ☐ Mulheres

☐ KENNEDY, John Fitzgerald (*29 Mai 1917 +22 Nov 1963)
☐ Indivíduos da pesquisa

Filtros de marcadores

☒ Ocultar locais não geo-localizados

Existem 4 grupos de filtros :

1. **filtros sobre a relação de ascendência ou descendência** com um indivíduo De Cujus que é definida apenas para a ocasião:

- as caixas de verificação permitem que os filtros sejam aplicados e os grupos correspondentes de indivíduos são adicionados;
- três botões permitem mudar directamente o indivíduo De Cujus se o actual não for o pretendido;
 - o seu nome é exibido acima das marcas de verificação;
 - nenhuma numeração ou alteração de dados resulta desta escolha de De Cujus individual

2. filtros por tipo de evento e data do evento:

- as caixas de verificação são adicionadas mas intersectam-se com o período inserido;

3. filtros sobre indivíduos:

- **sexo** - mostra apenas os locais dos eventos para indivíduos do sexo especificado;
- **nome do indivíduo seleccionado** - mostra apenas os locais dos eventos do indivíduo seleccionado, cujo nome é exibido;
- **pesquisa de indivíduos** - exhibe apenas os locais com os eventos dos indivíduos da pesquisa avançada;

4. filtro de local:

- filtro simples sobre locais não-geo-localizados.

Todas as acções de filtragem nesta janela provocam uma actualização imediata do mapa.

Os filtros de grupo diferentes são combinados entre si de forma a criar uma "intersecção".

A utilização de filtros é particularmente interessante. Permite, por exemplo, responder à pergunta: onde estão todos os sapateiros da minha genealogia?

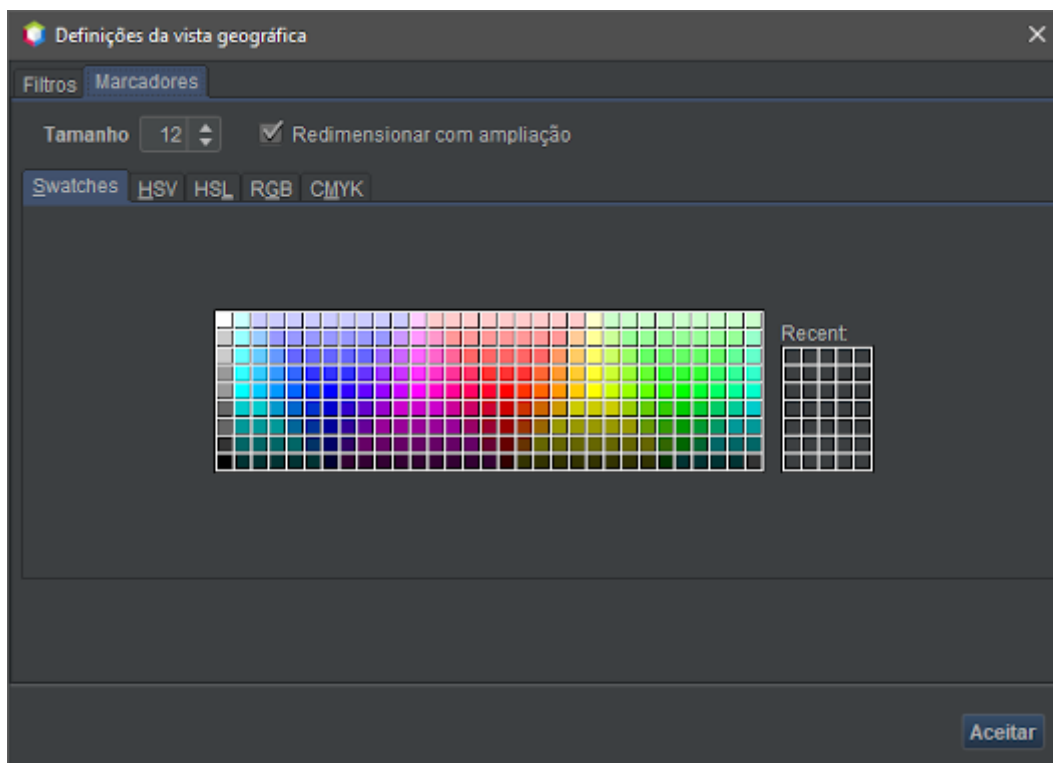
Para tal, basta procurar por todos os indivíduos com a profissão de sapateiro a partir da janela de pesquisa avançada. Deixando esta janela aberta, vá à janela dos filtros geográficos acima e marque a caixa "Indivíduos da pesquisa". O mapa mostrará então apenas os locais que tenham tido um evento de um sapateiro. Também pode marcar a caixa "Nascimentos" para ter apenas os locais de nascimento dos sapateiros.

Personalização

É possível alterar a aparência dos marcadores:

- o seu tamanho;
- ajuste automático do seu tamanho com o nível de ampliação;
- a sua cor.

Para o fazer, a partir das definições da vista, separador Marcadores e faça a sua escolha de tamanho e cor.



Por pré-definição, o tamanho dos marcadores ajusta-se ao nível de ampliação utilizado:

- **Quanto mais ampliado estiver o mapa**, maiores são os marcadores, pois são mais facilmente visíveis e não se sobrepõem uns aos outros;
- **Quanto menos ampliado estiver o mapa**, mais próximos estão os marcadores e mais necessita de os reduzir em tamanho; por outro lado, porque o mapa dá menos detalhes da topologia dos locais, são também mais visíveis e, portanto, não precisam de ser tão grandes.

Se não quiser que o Ancestris altere o tamanho dos marcadores, desmarque a caixa de verificação **Redimensionar com a ampliação**.

Revision #4

Created 18 August 2020 07:02:13 by pedro

Updated 13 January 2021 20:54:04 by pedro