

Instalar e iniciar o Ancestris

Leia os direitos de licença e utilizador

O Ancestris é um programa gratuito, licenciado sob a **GNU GENERAL PUBLIC LICENSE V3**.

O Ancestris é um programa de genealogia que pode **utilizar por tempo ilimitado e sem limite de indivíduos**.

É disponibilizado por **voluntários**.

Verifique a configuração necessária

O Ancestris trabalha em todas as versões MacOS, Windows e Linux com Java instalado.

Se o Ancestris não inicia, ou mostra o ecrã inicial e pára, normalmente indica um problema com a instalação do Java.

Para utilizar o Ancestris, é indispensável ter a seguinte configuração:

- **Java versão 8, 11, 17 e 18.**
- 2 Gb de RAM
- 200 Mb de espaço disponível no disco rígido
- um ecrã suficientemente grande, recomendamos pelo menos 1920 x 1080

O Java é um pré-requisito

Para utilizar o Ancestris, tem de ter o **Java** instalado no seu sistema.

O Ancestris é compatível com o **Java Version 8, 11, 17 e 18**.

Para descobrir qual versão Java instalada no seu sistema, outras versões do Java disponíveis, como alternar entre versões Java ou os requisitos técnicos do Java, consulte a **página de instalação do**

Java.

Instalação

Se necessita de instruções detalhadas para a instalação, fornecemos guias passo-a-passo para todas as plataformas:

- ✓ **Instalação passo-a-passo em MacOS**
- ✓ **Instalação passo-a-passo da versão 12 em Windows**
- ✓ **Instalação passo-a-passo da versão 13 em Windows**

Segue-se uma visão geral da instalação e as ligações, em caso de problemas ou para alterar as definições de início.

Vá à secção Transferir na página do Ancestris

Pode transferir o Ancestris gratuitamente na página <https://www.ancestris.org>, menu TRANSFERIR.



Escolha a sua versão do Ancestris

Duas versões estão disponíveis:

- **se aprecia a estabilidade de utilização**, escolha a versão com o número mais baixo e abdique dos derradeiros avanços no desenvolvimento;
- ou escolha a versão quotidiana (com o número mais alto), **se deseja beneficiar dos últimos desenvolvimentos** do programa.

Todas as versões funcionam em qualquer computador e qualquer sistema operativo que permita executar o Java.

Todas as versões funcionam com qualquer dos idiomas traduzidos.

Todas as versões são versões integrais e permitem uma utilização ilimitada.

Transferir a versão estável

Disponível e dedicada a permanecer estável durante alguns anos. Não evoluirá mais, tendo recebido já todas as correcções eventuais.

Para facilitar a transferência da versão estável, propomos três opções, MacOS, Windows e Linux.

O Ancestris está disponível para os três sistemas abaixo, com **a versão 12 estável desde 06/2024**, e **uma versão 13 atualizada diariamente** com as últimas características.



MacOS

As versões 12 e 13 são instaladas da mesma forma, bastando clicar no pacote baixado.

ANCESTRIS 12

ANCESTRIS 13

COMO INSTALAR...



Windows

A versão 12 contém um instalador e a versão 13 é um arquivo para descomprimir.

ANCESTRIS 12

ANCESTRIS 13

COMO INSTALAR...



Linux

As versões 12 e 13 são instaladas da mesma forma, bastando um AppImage ou um arquivo.

ANCESTRIS 12

ANCESTRIS 13

COMO INSTALAR...

- Clique no botão correspondente ao seu sistema operativo:
 - MacOS,
 - Windows,
 - ou Linux (paire com o rato sobre a palavra Linux para ver as opções disponíveis: ficheiro AppImage, ficheiro ZIP genérico).
- O ficheiro a transferir é específico para o sistema operativo escolhido.
- Grave o ficheiro.
- Clique em Aceitar/Guardar.
- A transferência dura alguns minutos e permite obter um ficheiro na ordem dos 100 Mb.



Transferir a versão quotidiana

Beneficia dos derradeiros desenvolvimentos e de traduções actualizadas. Pode evoluir todos os dias, propondo actualizações automáticas. Há o risco de pequenos problemas, mas visa sempre respeitar a integridade dos seus dados.

Propomos ainda uma forma simples de transferir a versão quotidiana (a que tem o número mais alto), que funciona igualmente bem em MacOS, Windows e Linux.

O Ancestris está disponível para os três sistemas abaixo, com **a versão 12 estável desde 06/2024**, e **uma versão 13 actualizada diariamente** com as últimas características.



MacOS

As versões 12 e 13 são instaladas da mesma forma, bastando clicar no pacote baixado.

ANCESTRIS 12

ANCESTRIS 13

COMO INSTALAR...



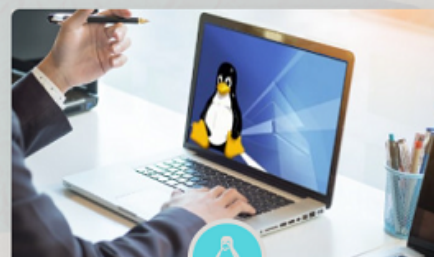
Windows

A versão 12 contém um instalador e a versão 13 é um arquivo para descomprimir.

ANCESTRIS 12

ANCESTRIS 13

COMO INSTALAR...



Linux

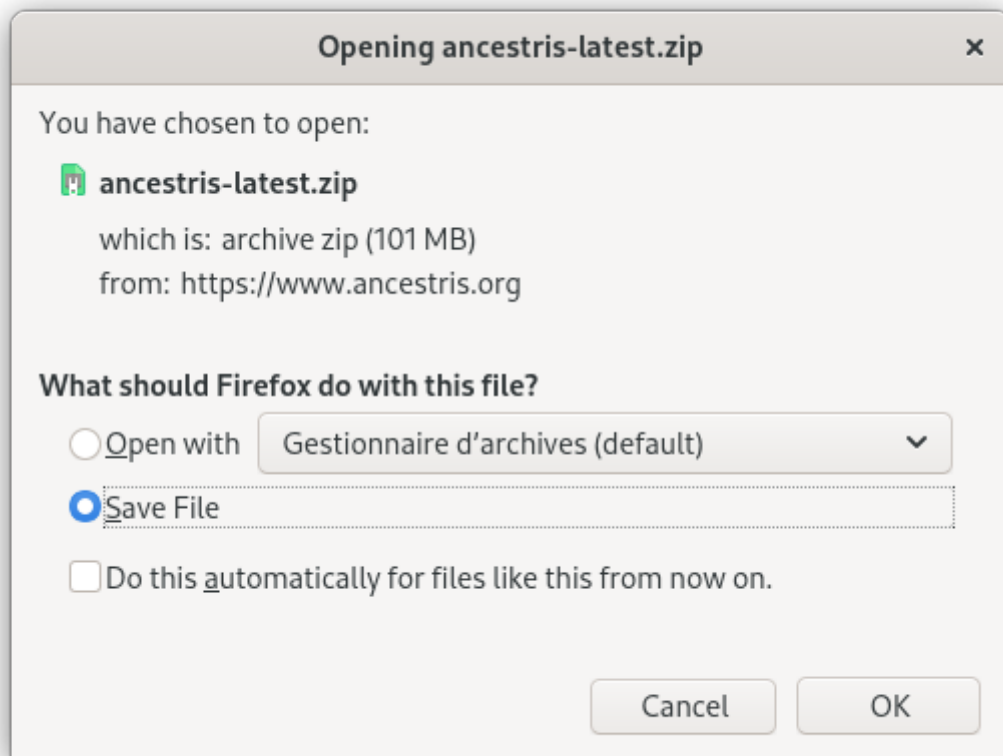
As versões 12 e 13 são instaladas da mesma forma, bastando um AppImage ou um arquivo.

ANCESTRIS 12

ANCESTRIS 13

COMO INSTALAR...

- Clique em Transferir
- O ficheiro a transferir é um ficheiro ZIP
- Grave o ficheiro
- Clique em Aceitar/Guardar
- A transferência dura alguns minutos e permite obter um ficheiro na ordem dos 100 Mb. É ligeiramente superior ao da versão estável, uma vez que contém todos os módulos suplementares pré-instalados.



Escolha a pasta Ancestris

Quando a transferência terminar, encontrará o ficheiro na sua pasta de **Transferências** predefinida.

Se não souber qual é a pasta, verifique as definições do seu navegador da Internet ou clique no ícone transferido no seu navegador.

A partir dessa pasta, mova o ficheiro transferido para onde desejar no seu computador.

Iniciar o Ancestris

A maneira de iniciar o Ancestris difere um pouco, dependendo da versão que transferiu.

Versão estável

- **MacOS** : basta fazer clique sobre o ficheiro transferido e o Ancestris instala-se na pasta Applications, a partir da qual pode iniciar o Ancestris.
- **Windows** : basta clicar duas vezes no ficheiro exe transferido **Ancestris11Setup.exe**. Este programa de instalação ajudará a instalar o Ancestris e também criará o ícone do

programa.

- **Linux** : faça duplo clique sobre o ficheiro `ancestris-11_<date>_<arch>.rpm` ou `ancestris-11_<date>_<arch>.deb` para instalar o Ancestris e iniciar a aplicação obtida

Versão quotidiana

Qualquer que seja o seu sistema operativo, descomprima o ficheiro ZIP transferido.

Os ficheiros do Ancestris estarão dentro da pasta `ancestris`. Consulte a **página de ficheiros do programa** para ter uma visão detalhada da pasta `ancestris`.

Para iniciar o Ancestris, execute o ficheiro correspondente ao seu sistema operativo.

A forma de aqui chegarmos é ligeiramente diferente de versão para versão.



Solução de problemas

Se o Ancestris não iniciar, ou mostrar o ecrã inicial do Ancestris e parar, geralmente está relacionado a problemas com a instalação do Java.

O Java não está instalado ou o Ancestris não o encontra, encontra uma versão incompatível ou encontra uma versão corrompida.

Por favor, verifique a **página de instalação do Java** para obter ajuda.

Se precisar de etapas detalhadas de instalação, leia o guia passo a passo abaixo correspondente ao seu sistema:

- ✓ [Guia de instalação passo-a-passo para MacOS](#)
- ✓ [Guia de instalação passo-a-passo da versão estável para Windows](#)
- ✓ [Guia de instalação passo-a-passo da versão quotidiana para Windows](#)

Personalização

Ícone de atalho

Se precisar de personalizar um atalho com um ícone bonito para iniciar o Ancestris, verifique a documentação do sistema operativo sobre como criá-lo e sinta-se à vontade para usar o ficheiro de imagem incluído, `ancestris.gif`.

Em MacOS, clique no executável e coloque o Ancestris na barra de activação. Veja [o guia passo-a-passo](#).

Em Windows, clique com o botão direito do rato e escolha "Criar atalho" e altere o ícone do atalho. Veja [o guia passo-a-passo](#).

Para Linux, existem vários desses procedimentos e bastante diferentes de um sistema para outro.

Configurações de arranque

Pode personalizar a maneira como o Ancestris inicia, como a alocação de memória, por exemplo. Caso precise de personalizar o arranque do Ancestris, consulte a página [Configurações de arranque](#).

Configurações do utilizador

Se tiver interesse em saber onde estão os **ficheiros de configuração do utilizador**, consulte a página [Ficheiros do programa e ficheiros de configuração do utilizador](#).