

Instalação do JAVA

O Ancestris é compatível com as versões Java indicadas na página de [compatibilidade das versões](#).

Se o Ancestris não iniciar, ou mostrar o ecrã inicial e parar, geralmente é um problema com a instalação do Java. Ou o Java não está instalado, o Ancestris não o encontra, encontra uma versão incompatível ou encontra uma versão corrompida.

As secções seguintes mostram uma verificação passo-a-passo para garantir que o Ancestris usa uma versão Java 8 válida.

Princípio geral

- **O Ancestris funciona com as versões Java indicadas ao cimo da página.**
 - O Ancestris é compilado na versão 8 para maior compatibilidade com o maior número de utilizadores.
 - Foi testado e funciona em versões LTS (Long Term Support).
 - Não testamos as versões Short Term, que se tornam rapidamente obsoletas e não podem ser transferidas após 18 meses, mas os utilizadores disseram-nos que o Ancestris também funciona em versões intermédias.
 - O Ancestris é compilado com uma versão de longo termo, para melhor compatibilidade com o maior número de utilizadores.
- Se uma versão funcional de Java estiver disponível no seu sistema, **o Ancestris encontrará-la-á sem ter de configurar nada**.
- Caso contrário, pode [instalar o Java](#) de qualquer fornecedor. Os nossos utilizadores sentem-se mais confortáveis com o [Adoptium](#).
- Para saber se o Java está instalado no seu sistema, [siga estas instruções](#).
- Se o Ancestris não iniciar quando o Java estiver instalado, consulte a secção [Resolução de problemas](#).
- Podem estar instaladas várias versões de Java no seu sistema. Para indicar ao Ancestris qual delas deve ser utilizada, é necessário:
 - actualizar o ficheiro de configuração do Ancestris, [segundo estas instruções](#);
 - mudar a versão pré-definida do Java, [segundo estas instruções](#).

Instalação do Java

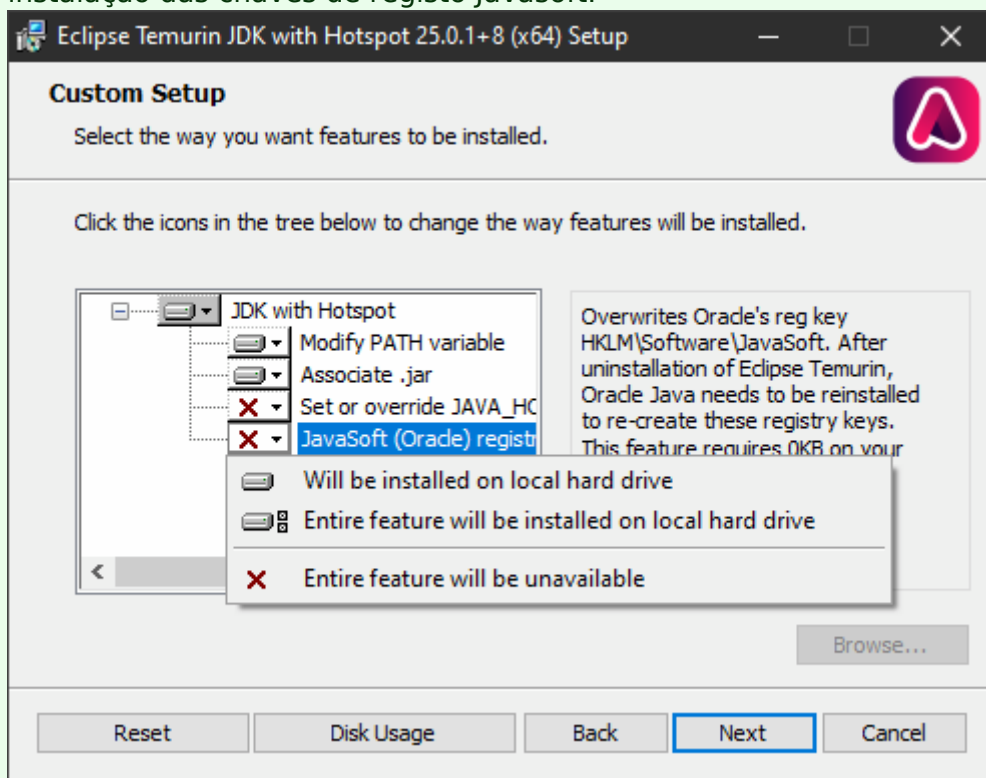
Uma forma simples de recuperar uma versão do Java, é transferi-la a partir de

Adoptium.net

- em macOS e Windows, o Adoptium disponibiliza pacotes de instalação que basta executar;
- em Linux, pode ser mais simples realizar a instalação através da linha de comandos, por exemplo, no Ubuntu, seria "sudo apt install openjdk-21-jdk", se se pretender instalar a versão 21.

Se não tiver o Java instalado, ou se pretender obter a versão mais recente ou uma versão específica do Java, basta transferi-lo a partir do sítio acima referido.

Se utiliza o Windows, durante a instalação do Java com o Adoptium, marque a caixa de instalação das chaves de registo Javasoft.



Isto permitirá aos programas o reconhecimento da instalação do Java.

Se utiliza **Linux**, como o Adoptium já não faz pacotes, uma maneira simples é digitar o seguinte comando num terminal:

```
sudo apt install openjdk-17-jdk
```

Substitua o n.º 17 pelo número da versão que deseja instalar.

Saber se o Java está instalado

Se não souber se o Java está instalado ou qual a versão instalada, abra directamente um terminal de linha de comandos e insira:

```
java -version
```

- **Se vir uma mensagem de erro** no terminal, significa que o Java não está instalado no seu sistema. O Ancestris não pode ser executado. [Siga a secção Instalar](#) abaixo para instalar o Java e depois inicie o Ancestris.
- **Se vir algo como o exemplo seguinte**, significa que tem a versão correcta instalada e pré-definida.

```
java version "1.8.0_251"  
Java(TM) SE Runtime Environment (build 1.8.0_251-b08)  
Java HotSpot(TM) 64-Bit Server VM (build 25.251-b08, mixed mode)
```

De acordo com o exemplo acima, podemos ver que a versão Java instalada e pré-definida é a versão 1.8, também conhecida como versão 8.

Se vir uma versão Java como no exemplo acima e está satisfeito com essa versão, pode ignorar o resto desta página.

Resolução de problemas

Se o Ancestris não iniciar, é porque não encontra o Java ou encontra uma versão incompatível ou corrompida.

Quer esteja instalada apenas uma versão do Java no seu sistema ou várias, terá de **verificar e possivelmente actualizar o ficheiro de configuração** para indicar ao Ancestris onde encontrar o Java.

Em vez de modificar o ficheiro de configuração da Ancestris, e se estiverem disponíveis várias versões de Java no seu sistema, uma alternativa é **modificar a versão predefinida do Java**.

- A versão pré-definida do Java é a que aparece quando se escreve

```
java -version
```

como indicado na secção acima. Esta é a que a Ancestris utilizará se o ficheiro de

configuração não existir ou não indicar onde encontrar o Java.

Em caso de dúvida, inicie o Ancestris manualmente a partir duma janela de terminal e envie-nos o texto que aparece no ecrã.

Independentemente do sistema operativo que estiver a utilizar, abra uma janela de terminal e:

- vá à pasta da aplicação `ancestris/bin`;
- Inicie o Ancestris manualmente;
- digitando `./ancestris` em macOS ou Linux;
- digitando `ancestris.exe` ou `ancestris64.exe` em Windows;
- a janela do terminal mostrará o que ele faz;
- envie-nos este ecrã.

Actualizar o ficheiro de configuração do Ancestris

Não precisa de se preocupar com o que está detalhado abaixo a não ser que o Java não esteja instalado ou que o Ancestris não inicie.

É necessário actualizar o **ficheiro de configuração do Ancestris** para lhe indicar Ancestris onde encontrar Java, se o Ancestris não o conseguir encontrar por si próprio.

O princípio é o seguinte:

- se houver um ficheiro de configuração que inclua um parâmetro **jdkhome** indicando onde encontrar o Java, o Ancestris utilizará a versão java correspondente;
- caso contrário, o Ancestris utilizará a versão pré-definida do Java indicada na secção acima.

O Ancestris utiliza dois ficheiros de configuração, ambos chamados `ancestris.conf`

1. O primeiro é o ficheiro de configuração da aplicação, que faz parte da pasta Aplicação e é criado quando o Ancestris é instalado.
2. O outro é o ficheiro de configuração do utilizador, que faz parte da pasta do utilizador e é criado quando modifica certas preferências ao utilizar o Ancestris.

O ficheiro de configuração do utilizador precede o ficheiro de configuração da aplicação.

O ficheiro de configuração a verificar e actualizar é, portanto, o ficheiro de configuração do utilizador, se existir, e o ficheiro de configuração da aplicação, se não existir.

- Se estiver a instalar o Ancestris, terá provavelmente de actualizar o ficheiro de

configuração da aplicação.

- Se já utilizou o Ancestris e pretende alterar a versão do Java, terá provavelmente de actualizar o ficheiro de configuração do utilizador.

Cliquez ici pour savoir où trouver le fichier de configuration en fonction de votre système.

O caminho de acesso ao Java no ficheiro de configuração

Por isso, abra o ficheiro de configuração com um editor de texto normal.

1. Localize a linha que define `default_options`

Esta linha tem o seguinte aspecto:

```
default_options="--branding ancestris -J-Xms96m -J-Xmx1g --laf  
javax.swing.plaf.nimbus.NimbusLookAndFeel"
```

Se uma das opções nesta linha incluir `--jdkhome="/caminho/para/java"`, assegure-se de que o caminho indicado nesta definição é o da versão Java que deseja utilizar.

Senão, procure por `jdkhome` noutro lado.

2. Encontre a linha que define `jdkhome`

Se existir, deve-se parecer com `jdkhome="/caminho/para/java"`. Assegure-se de que o caminho indicado nesta definição é o da versão Java que deseja utilizar.

Se a linha começa por "#", sinal de uma linha de comentário, o Ancestris ignorá-la-á e, por consequência, não terá em conta o parâmetro `jdkhome` indicado.

Se o Ancestris não iniciar, pode acontecer que o nome da pasta indicada por `jdkhome` esteja mal escrito ou que aponte para uma versão incorrecta do Java.

Qualquer que seja o seu sistema operativo, se a versão de Java a utilizar para o Ancestris for diferente da que está activada por defeito no seu sistema, é necessário modificar a linha `jdkhome` da seguinte forma:

```
jdkhome="/caminho/para/jdk"
```

Caso do macOS

Para macOS, se, por exemplo, Java 18 e Java 17 estejam instalados no seu Mac e deseje forçar a utilização da versão Java 17 para o Ancestris, a manipulação completa será a seguinte:

- **Modificar o ficheiro de configuração do utilizador do Ancestris, se existir:**
 - O ficheiro é `/Users/<utilizador>/Library/Application Support/ancestris/<versão ou trunk>/etc/ancestris.conf`.
 - Substitua `<utilizador>` pelo nome do utilizador Mac.
 - Substitua `<versão ou trunk>` pelo número da versão do Ancestris que utiliza: a versão estável actual, ou a versão quotidiana, chamada "trunk".
 - Para ver a pasta Library no Finder, deve premir Command+J. Está oculta por defeito.
- **Se o ficheiro de configuração do utilizador não existir**, porque ainda não utilizou o Ancestris, por exemplo, edite o ficheiro de configuração da aplicação `/Applications/Ancestris.app/Contents/Resources/ancestris/etc/ancestris.conf`
- **Encontre a linha** `#jdkhome="/caminho/para/java"` e suprima o carácter # do início da linha, para que o Ancestris a tenha em conta.
- Substitua-a por, assumindo que Témurin 17 é a versão de Java a forçar:

```
jdkhome="/Library/Java/JavaVirtualMachines/temurin-17.jdk/Contents/Home"
```

- Grave o ficheiro `ancestris.conf` assim modificado e verifique a gravação.
- Reinicie o Ancestris.

Caso do Windows e do Linux

Para Windows ou Linux, por exemplo, se o executável Java for `/usr/java/jdk1.8.0_291-amd64/bin/java`, deverá indicar:

```
jdkhome="/usr/java/jdk1.8.0_291-amd64/"
```

Nota: deve excluir `/bin/java` da descrição do caminho.

Pré-definir a versão Java

- [Para MacOS](#)
- [Para Windows](#)
- [Para Linux](#)

Pré-definir a versão para MacOS

A versão do Java em execução no seu sistema pode ser incompatível com o Ancestris, impedindo assim a sua execução. Receberá uma mensagem como a seguinte num terminal quando o Ancestris iniciar.

No exemplo a seguir, as instruções permitem pré-definir a Versão 8 (também conhecida como 1.8), sem remover o Java Versão 10:

1/6 - Identifique a versão Java pré-definida

```
java -version
```

```
frederics-iMac:~ frederic$ java -version
java version "10.0.1" 2018-04-17
Java(TM) SE Runtime Environment 18.3 (build 10.0.1+10)
Java HotSpot(TM) 64-Bit Server VM 18.3 (build 10.0.1+10, mixed mode)
frederics-iMac:~ frederic$ █
```

Podemos ver a versão 10. O Ancestris não funcionará. Precisa da versão 8 (também conhecida como 1.8) ou 11 para o Ancestris.

2/6 - Obtenha uma lista de todas as versões instaladas no seu sistema e verifique se a Versão 8 (também conhecida como 1.8) está entre elas:

```
/usr/libexec/java_home -V
```

```
frederics-iMac:~ frederic$ /usr/libexec/java_home -V
Matching Java Virtual Machines (2):
 10.0.1, x86_64:   "Java SE 10.0.1"      /Library/Java/JavaVirtualMachines/jdk-10.0.1.jdk/Contents/Home
 1.8.0_171, x86_64: "Java SE 8"        /Library/Java/JavaVirtualMachines/jdk1.8.0_171.jdk/Contents/Home

/Library/Java/JavaVirtualMachines/jdk-10.0.1.jdk/Contents/Home
frederics-iMac:~ frederic$
```

Podemos ver que as versões 10 e 1.8 estão instaladas.

Caso contrário, instale a versão 8, conforme explicado [nesta secção](#).

3/6 - Insira as 2 linhas seguintes no terminal

```
echo 'export JAVA_HOME=`/usr/libexec/java_home -v 1.8`' >> ~/.bash_profile
echo 'export jdkhome==`/usr/libexec/java_home -v 1.8`' >> ~/.bash_profile
```

Estas duas linhas adicionarão o comando para pré-definir a sua versão Java no seu perfil pessoal.

A primeira linha pré-define a versão Java para todos os programas (JAVA_HOME, em maiúsculas).

A segunda linha pré-define a versão Java a usar pelo Ancestris (jdkhome, minúsculas).

4/6 - Feche o terminal

```
exit
```

5/6 - Reabra um terminal e verifique se o Java em execução é a versão 8

```
java -version
```

```
[frederics-iMac:~ frederic$ java -version
java version "1.8.0_171"
Java(TM) SE Runtime Environment (build 1.8.0_171-b11)
Java HotSpot(TM) 64-Bit Server VM (build 25.171-b11, mixed mode)
frederics-iMac:~ frederic$
```

Está bem. Podemos ver a versão 8 (também conhecida como 1.8). Agora pode iniciar o Ancestris.

6/6 - Iniciar o Ancestris num terminal

Quando o Ancestris inicia, pode ver na barra de título que o Ancestris está a utilizar a versão 8 do Java.

Pré-definir a versão para Windows

Tem de criar um ficheiro BAT para cada versão Java que deseja manter.

Use o seu editor de texto favorito para criar estes ficheiros, usando o código abaixo, e coloque-os numa pasta disponível no seu PATH.

JAVA8.BAT

```
@echo off
echo Setting JAVA_HOME
set JAVA_HOME=C:\Program Files\Java\jdk1.8.0_12
echo setting PATH
set PATH=C:\Program Files\Java\jdk1.8.0_12\bin;%PATH%
echo Display java version
java -version
```

JAVA11.BAT

```
@echo off
echo Setting JAVA_HOME
set JAVA_HOME=C:\Program Files\Java\jdk1.11.0_11
echo setting PATH
set PATH=C:\Program Files\Java\jdk1.11.0_11\bin;%PATH%
echo Display java version
java -version
```

Ao criar estes ficheiros, especifique o nome correcto para os ficheiros Java, que serão utilizados nas linhas JAVA_HOME, dependendo da sua instalação Java

Ao decidir alterar a versão do Java, basta executar o ficheiro BAT correspondente: JAVA8 para a versão 1.8 ou JAVA11 para a versão 11. A versão do Java em uso será mostrada no terminal.

Para verificar se a alteração está realmente em vigor, digite `java -version` num terminal ou verifique [esta página](#).

Se deseja manter a versão mais recente do Java e forçar o uso de outra versão do Java pelo Ancestris, é necessário alterar o **ficheiro de configuração**, linha

```
jdkhome="C:\caminho\para\o\java"
```

Caso o **Ancestris** tenha dificuldade em detectar a versão Java, pode editar esta mesma linha no ficheiro de configuração pré-definido, localizado na pasta de instalação: *<pasta de instalação>/etc/ancestris.conf*.

Não esquecer de apagar o carácter # no início da linha.

Pré-definir a versão para Linux

Digite o seguinte numa consola:

```
sudo update-alternatives --config java
```

```
pmra@pfsa:~$ sudo update-alternatives --config java
There are 2 choices for the alternative java (providing /usr/bin/java).

  Selection    Path
-----
*  0            /usr/lib/jvm/java-11-openjdk-amd64/bin/java    1111    auto mode
   1            /usr/lib/jvm/java-11-openjdk-amd64/bin/java    1111    manual mode
   2            /usr/lib/jvm/java-8-openjdk-amd64/jre/bin/java  1081    manual mode

Press <enter> to keep the current choice[*], or type selection number: █
```

Selecione na lista a versão requerida.

Se deseja manter a versão mais recente do Java e forçar o uso de outra versão do Java pelo Ancestris, é necessário alterar o **ficheiro de configuração**, linha `jdkhome="/caminho/para/o/java"`

Para obter ajuda com esta ferramenta:

```
sudo update-alternatives -l
```

Revision #42

Created 31 May 2020 05:50:05 by pedro

Updated 30 April 2026 06:04:47 by pedro